

Nr 20 (1459)
26.05.2000r.
cena 80 gr



Ukazuje się od 1956 roku

http://www.glos.sonic.com.pl e-mail: glos@sonic.com.pl

Świdnik, ul. Orzeszkowej 4, czyli...

Azyl dla bezdomnych

W czwartek 15 maja ks. prałat Jan Mazur, od lat pracujący z najuboższymi ludźmi Lublina, poświęcił świdnickie schronisko dla bezdomnych prowadzone przez Towarzystwo Pomocy im. św. Brata Alberta. W uroczystości wzięli udział przedstawiciele władz powiatu i miasta: starosta Ignacy Jędrzycki, jego zastępca Kazimierz Szczygiel, wiceburmistrz Tomasz Sztydo oraz księża, proboszczowie świdnickich parafii: Tadeusz Nowak, Andrzej Książ i Krzysztof Czerwiński.

Schronisko mieści się w budynku zajmowanym do niedawna przez oddział chorób płuc i gruźlicy. - Zdążyliśmy już odmalować wszystkie pomieszczenia - mówi kierujący placówką Mieczysław Sidorczuk. Mamy już podstawowe wyposażenie sal. Brakuje natomiast prześcieradeł i ręczników. W tej chwili w schronisku mieszka 26 mężczyzn, w wieku 26-63 lat.

Dokończenie na str.2



Fot. Sławomir Socha

Pierwszy kwartał daje nadzieję, ale...

Ogłoszone oficjalnie wyniki finansowe uzyskane w pierwszym kwartale 2000 przez PZL-Świdnik ucieszyły, ale i zaskoczyły wielu pracowników zakładu. W ciągu ostatnich trzech lat przedsiębiorstwo borykało się z ogromnymi trudnościami wykazując straty. Tymczasem po pierwszych trzech miesiącach roku 2000 wynik finansowy był dodatni i wyniósł 8 mln zł.

Za wcześniej na świętowanie

Śledząc pilnie losy PZL pamiętają, że koniec ubiegłego roku był dla zakładu okresem pomyślnych wydarzeń. Minister Skarbu Państwa dokapitalizował wytwórnię ponad 5 milionami akcji KGHM Polska Miedź wartymi w dniu dokapitalizowania z górą 120 mln zł. Również w 1999 roku doszło do dokapitalizowania przez

Agencję Rozwoju Przemysłu, która przeznaczyła w sumie 22 mln zł na rozwój możliwości współpracy z firmami zagranicznymi. Także Urząd Miasta Świdnika przejął kolejny pakiet akcji PZL w ramach konwersji narosłego w poprzednich latach zadłużenia.

Dokończenie na str. 2

10-lecie Komitetu Pomocy SOS „Solidarność”

Uczmy się dawać i dzielić z drugim człowiekiem



Fot. Sławomir Socha

Pomoc jakiej udziela Komitet Pomocy SOS „Solidarność” trudno określić w liczbach, choć te są niezwykle wymowne. W ciągu 10-letniej działalności z różnorodnych form pomocy Komitetowi skorzystało 6681 osób. Dla 2615 dzieci i młodzieży ze środowisk biednych lub zaniedbanych zorganizowano wypoczynki letni i zimowy, w tym kolonie dla dzieci zza wschodniej granicy i kolonie dla dzieci powojenne. Z obiadów skorzystało 236 dzieci. Komitet organizuje bezpłatne przejazdy do szkół i uczelni w Lublinie, pomaga w zdobywaniu sprzętu inwalidzkiego, organizuje akcje zbierania odzieży i pieniędzy, prowadzi magazyn rzeczy używanych. Członkowie Komitetu udzielając pomocy materialnej ludziom chorym, biednym, rodzinom wielodzietnym często udzielają rad i pośredniczą w rozwiązywaniu wielu ich problemów życiowych.

Komitet Pomocy SOS „Solidarność” powstał na bazie Komisji Środowiskowej NSZZ „Solidarność”, która niosła pomoc ludziom przesiedlonym w okresie stanu wojennego. Powołany został na jej wniosek poparty przez Komitet Obywatelski w Świdniku, Polski Czerwony Krzyż, Komitet Pomocy Społecznej, Towarzystwo Przyjaciół

Dokończenie na str. 2

PREZENTY KOMUNIJNE

Promocja: instrumenty klawiszowe
filmy i aparaty fotograficzne
do 30% taniej

Ponadto: zaproszenia komunijne, kasety video, baterie, zegarki, kalkulatory, zabawki, artykuły papiernicze itp.

U NAS SIĘ NIE TARGUJESZ, PO PROSTU MASZ TANIEJ NIŻ NA TARGU

ul. Niepodległości 5

Focus

od 10 do 18 również w soboty
a w niedzielę do 14.

Nadal wywołujemy filmy i wykonujemy zdjęcia do dokumentów.

10%
rabatu na dowolne
towary spoza promocji.
Kupon ważny do 28.05.2000 r.

Strategia rozwoju miasta: co, gdzie, kiedy

Na kwietniowej sesji Rady Miejskiej przyjęto przedłożoną przez Zarząd Miasta „Strategię - program działań miasta Świdnika, cele i główne kierunki”. O znaczeniu strategii dla miasta i o jej realizacji rozmawiali z burmistrzem Waldemarem JAKSONEM, w ubiegłej kadencji RM przewodniczącym doraźnej komisji do spraw strategii rozwoju miasta oraz Januszem KRÓLIKIEM, przewodniczącym utworzonej w lutym tego roku stałej komisji RM także zajmującej się strategią rozwoju Świdnika:

Świdnik XXI wieku

- Waldemar Jakson: Prace nad strategią rozwoju rozpoczęliśmy kilka lat temu. W 1998 roku naukowe ujęcie tego tematu przedstawił radnym dr Jan Polski z UMCS. Następnym etapem jest właśnie strategia przyjęta przez radnych 27 kwietnia tego roku. Rozwija ona i uszczegóławia cele zawarte w opracowaniu sprzed dwóch lat. Pokazuje kierunki i instrumenty ich realizacji. Będzie podstawą do opracowania programów rozwoju poszczególnych sfer życia społeczno-gospodarczego miasta. Dr Jan Polski porówny-

wał strategię do obrotów młynka. Pierwszy jego obrót to cele ogólne, drugi obrót stanowią cele bardziej uszczegółowione. Następne obroty są już konkretnymi programami i harmonogramami ich realizacji.

• Niektóre programy gmina ma już gotowe...

- Janusz Królik: Opracowano już m.in. trzyletni program inwestycyjny, program gazyfikacji miasta, program rozwoju kultury fizycznej, program rozwoju kultury w latach 2000-2005, gminny program profilaktyki i rozwiązywania problemów alkoholowych oraz gminny program na rzecz integracji osób niepełnosprawnych i starszych. Powstaje program rozwoju oświaty, program wspierania rozwoju małej i średniej przedsiębiorczości. Tworzone są założenia do planu zaopatrzenia miasta w ciepło, energię elektryczną i paliwa gazowe. Na ukończeniu jest program poprawy bezpieczeństwa miasta.

W.J.: Zarząd Miasta i komisja strategii rozwoju wybierze kilka programów reprezentowanych w strategii. Dostosuje je do realiów budżetowych. Niestety, na realizację wszystkich programów nie wystarczy gminnych pieniędzy. Niektórzy radni mieli

Dokończenie na str. 2

Powstaje Centrum Usług Socjalnych

Do trzech razy sztuka...

Na kwietniowej sesji Rady Miejskiej zaakceptowano koncepcję utworzenia Centrum Usług Socjalnych. Zadaniem centrum będzie pomoc ludziom starszym i niepełnosprawnym, którzy są samotni lub nie mają oparcia w swojej rodzinie, a nie są w stanie samodzielnie zaspokoić podstawowych potrzeb życiowych.

Autorem koncepcji jest Piotr Zajączkowski, dyrektor Ośrodka Pomocy Społecznej w Świdniku: To właściwie jest już trzecie podejście do utworzenia takiego ośrodka. Pierwszy raz zabiegaliśmy o nie w latach 80. Kolejne próby miały miejsce wiosną 1996 roku. Finansową pomoc na uruchomienie placówki obiecywał wtedy fundusz Phare. Niestety, pomysł upadł gdyż nie było konkretnego wskazania lokalizacji. Istniały też duże obawy wśród radnych czy miasto podoba bieżącym kosztom jego utrzymania. Tym razem swoją pomoc finansową obiecała holenderska fundacja „De Woonplats” - 55 % kosztów adaptacji i Państwowy Fundusz

Dokończenie na str. 2

Gwiazda zagraniczna ozdoba XVIII Przeglądu Wokalistów i Młodzieżowych Zespołów Muzycznych Świdnik '2000

Bluesowy PISTOLET z Chicago

Melomani mogą zacierać już ręce z zadowolenia. Za dwa tygodnie (3-4) czerwca Miejski Ośrodek Kultury zaprasza na XVIII edycję Przeglądu Wokalistów i Młodzieżowych Zespołów Muzycznych. Przypomnijmy, impreza ta trwa, jeśli nie liczyć kilkuletniej przerwy, od 1971 roku. Debiutowali na niej znani artyści np. Krzysztof Markwart i Danuta Błażejczyk oraz zespoły Bajm, Ikersi czy Paradox.

W tym roku oprócz przesłuchań konkursowych (3,06, godz. 15) i koncertu finałowego (4,06, godz. 17) usłyszymy dwie prawdziwe gwiazdy. Pierwszego dnia o godz. 19 zagra rewiacyjny klarnecista Jerzy Mazzoll. Dzień później, o godz. 19 wystąpi amerykański gitarzysta Pistol Pete, któremu akompaniować będzie zespół Leszka Cichońskiego Guitar Workshop.

(sls)

Młodzi Belgowie, Holendrzy i Francuzi zakończyli wizytę w Świdniku

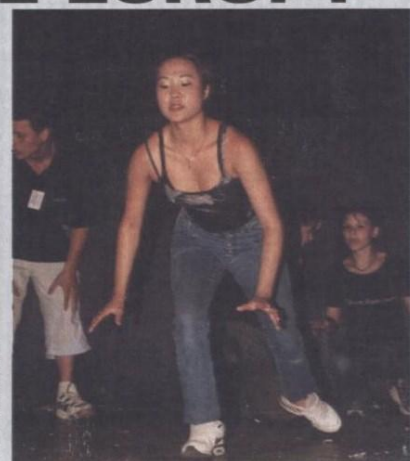
OSWAJANIE EUROPY

To piękny kraj, ale bardzo różni się od Belgii: jedzenie, miasta, szkoły, wszystko. Muszę się do tego przyzwyczaić - tak Luise Cortviendt, belgijska nastolatka, jedna z uczestniczek tegorocznego programu „Europe Alive” odpowiedziała na pytanie „jakie wrażenie zrobiła na tobie Polska”. Podobne uczucia towarzyszyły chyba wszystkim młodym Holendrom, Belgom i Francuzom podczas tygodniowego pobytu w naszym kraju. Z jednej strony kontakt z Polską, a szczególnie Świdnikiem do którego przyjechali 6 maja br., był dla nich zupełnie nowym i ciekawym doświadczeniem, z drugiej niektórych irytowała

Dokończenie na str. 5



Fot. Sławomir Socha



Uczmy się dawać i dzielić z drugim człowiekiem

Dokończenie ze str. 1

Dzieci, Towarzystwo Opieki Społecznej im. św. Brata Alberta, Społeczny Komitet Przeciwdziałania, koło Emerytów i Rencistów, Związek Emerytów i Rencistów, Zespół Opieki Zdrowotnej, Urząd Miasta w Świdniku.

Oficjalnie Komitet Pomocy SOS „Solidarność” rozpoczął działalność 19 lutego 1990 roku. Pierwszym przewodniczącym Komitetu został Kazimierz Susel a w skład zarządu weszli: Kazimierz Czaplak (wiceprzewodniczący), Urszula Radek (skarbnik), Alfred Bondos (sekretarz), Aleksander Apanasieńko, Zofia Mordynska-Nowak, Kazimierz Susel pełnił tę rolę do 1997 roku. Od 1994 roku Komitet działa jako stowarzyszenie. Danuta Kuroń-przewodnicząca Pomoc Spo-

łeczna SOS w Warszawie, obecna na uroczystości jubileuszu 10-lecia Komitetu Pomocy SOS i nadania świetlicy dziecięcej imienia Kazimierza Susła, nawiązując do wcześniejszej działalności podziemnych struktur Solidarności powiedział: „W naszej warszawskiej Fundacji SOS, która współpracuje z wieloma fundacjami zajmującymi się pomocą dla dzieci i młodzieży, ta świdnicka ma najlepszą ocenę. Dla mnie, związanej od 20 lat z wieloma działaczami świdnickiej Solidarności, nie jest to dziwne, bo podziemia Komisja Solidarności Regionu Środkowo-Wschodniego w której działała Urszula Radek i Kazimierz Susel była najlepszą Komisją w Polsce. Kazimierz Susła, nazywanego przez nas „Siwym”, kochałmiś wszyscy. Był nadzwyczajnym człowiekiem. Razem z panią Ulą nadawali kształt jak miało Komisja w tym regionie. Mieliśmy generalną zasadę, że nasz pion będzie ważny na tyle na ile będzie służył ludziom. Kazimierz Susel ciągle nam o tym przypominał, zwracając uwagę na konieczność i potrzebę niesienia pomocy i nie pozwolił zajmować się tylko polityką”.

Głównym punktem uroczystości było nadanie imienia Kazimierza Susła świetlicy dziecięcej prowadzonej przez Komitet SOS. Przed odsłonięciem pamiątkowej tablicy przez żonę Teresę Susel, pani Urszula Radek przypomniała życiorys Kazimierza Susła powiedział: „W środowisku Solidarności uchodził za człowieka, który nie bał się żadnej roboty, który dawał z siebie bardzo dużo. Był zawsze gotowy łagodzić konflikty, rozwiązywać trudne problemy. Inicjator i współtwórca Komitetu Pomocy SOS Solidarność i jego przewodniczący od 1990 roku do końca swojego życia.

Swoim zapale i przykładem pociągnął wielu z nas rozumiejących jak On drugiego człowieka. Często tłumaczył nam: najpierw trzeba uważnie wysłuchać tego, kto nas o coś prosi i dopiero potem pomagać. To wysłuchanie jest nie raz najważniejsze. I On to umiał czynić”.

Obecnie w Komitecie Pomocy SOS działa 31 osób. Pracując jako wolontariusze niosą pomoc, poświęcając swój prywatny czas, angażując swoje siły po to by innym było choć trochę lepiej. Efekty ich

pracy widoczne są w mieście. Radosne, roześmiane buzie dzieci, prezentujący swój program to najlepsze świadectwo, że w tej świetlicy znajdują pomoc, zrozumienie i często miłość, której nie mają w domu.

Podczas uroczystości wiele ciepłych słów kierowano pod adresem wszystkich osób działających w Komitecie Pomocy SOS, bez którego trudno wyobrazić sobie w mieście niesienie pomocy najsłabszym, którzy nie są w stanie poradzić sobie w nowej rzeczywistości. Burmistrz Waldemar Jakson uhonorował dyplomami wszystkich, którzy potrafili dawać i dzielić się z drugim człowiekiem. Dyplomy otrzymali: Krystyna Porębska, Krystyna Filip, Alfreda Chlebini, Jadwiga Tarnowska, Teodora Brzozowska, Zuzanna Staroch-Gajdulewiec, Sylwia Ferens, Iwona Zielińska, Beata Wyrzyk, Małgorzata Siuda, Marzena Kubecka, Anna Wójcik, Katarzyna Radek, Iwona Świąć, Iwona Rutkowska, Marcin Rymar, Włodzisław Radek, Zofia Mordynska, Nowak, Lucyna Matejczuk, Anna Szyszko, Aniela Bedlińska, Anastazja Jarosz, Jan Sola, Urszula Radek, Kazimierz Czaplak, Danuta Kwiecińska, Marian Marciniak.

Uroczystości jubileuszowe uświetnił program artystyczny przygotowany przez dzieci uczestniczące w zajęciach w świetlicy. W przygotowaniu jubileuszowi pomagały uczestniczce Zespołu Szkół Zawodowych nr 1.

I. Wierchoś

Kolo Unii Wolności w Świdniku organizuje 30 maja (wtorek) godz. 18.00 w świetlicy Pegimeku, ul. Konopnickiej spotkanie z: Pawłem BRYŁOWSKIM, posłem na Sejm, przewodniczącym Rady Regionalnej UW w Lublinie, Tomaszem FIŁKEM, wiceburmistrzem Lubelskim i Adamem WILCZKOWSKIM, wojewodą lubelskim. Tematem spotkania będzie sytuacja w regionie i mieście.

Za wcześniej na świętowanie

Dokończenie ze str. 1

Lepsza sytuacja największego zakładu Świdnika ma jednak i inne przyczyny, wynikające z realizacji programu restrukturyzacji. Rozmawialiśmy o nich z Janem Mirowskim, dyrektorem rozwoju PZL-Świdnik, który powiedział między innymi:

W 2000 roku po raz pierwszy zastosowaliśmy metodę planowania polegającą na podzieleniu całonocnego planu zakładu na budżety cząstkowe, przypisane poszczególnym sferom działalności. Budżetów było pięć i miały one służyć jednemu celowi: kontrolować działalność zarówno na szczeblu spółki, jak i zakładów wewnętrznych. Dają one też możliwość szybkiego reagowania na ujawniające się niekorzystne tendencje. Budżety zawierają między innymi wskaźniki pozwalające kontrolować stopień efektywności wykorzystania majątku. Należą do nich tak zwane marże pokrycia pierwszego i drugiego stopnia, wynik działalności gospodarczej oraz wydajność sprzedaży dodanej w przeliczeniu na jednego zatrudnionego. Nie wchodzi w definicję tych pojęć choć powiedzieć, że w ciągu pierwszych trzech miesięcy bieżącego roku uzyskaliśmy w przypadku każdego z tych wskaźników wyniki zgodne lub lepsze od zakładanych.

Jednym z zasadniczych parametrów wpływających na kondycję firmy jest wydajność pracy. Wyniosła ona w pierwszym kwartale 91% i była o 8% lepsza od uzyskanej w ubiegłym roku. Ma to swoje odbicie w wykorzystaniu możliwości produkcyjnych określanych stosunkiem ilości godzin faktycznie przepracowanych do przpu-

Dokończenie ze str. 1

wątpiwości co do potrzeby ujmowania w strategii pewnych programów. Dotyczyło to na przykład współpracy ze stowarzyszeniami i organizacjami międzynarodowymi, a przecież od kilku lat gmina uczestniczy w programie wymiany młodzieży Europe Alive, współpracuje też z holenderską fundacją „Pod wspólnym dachem”. Podobnie było z programem ochrony przeciwpowodziowej. W Świdniku nie ma wprawdzie rzeki, może się jednak zdarzyć oberwanie chmury i trzeba będzie usunąć jego skutki. Probę tego jak mogą utrudnić życie ulwne deszcze mieliśmy w ubiegłym roku. Osiedle Brzeziny przez kilka godzin odciepie było od reszty miasta.

Świdnik XXI wieku

Strategia została opracowana w taki sposób, aby pokazać wszystkie możliwości realizacji głównych celów rozwojowych miasta. Stąd bogactwo propozycji dające możliwość wyboru programów i dostosowania priorytetów do zmieniających się warunków otoczenia.

• Jaką rolę pełni powołana w tym roku komisja strategii rozwoju miasta?
- J.K.: Jesteśmy organem opiniotwórczym i wnioskodawczym. ZM w ramach strategii opracowuje pewne programy, tak na nasz wniosek, my zaś będziemy je oceniać i przedstawiać radnym do akceptacji.

W.J.: Podstawą powołania komisji jest statut gminy. Ponieważ zmieniła się ustawa kompetencyjna i najpierw konieczne stały się zmiany w statucie gminy, dlatego z utworzeniem komisji czekaliśmy do jego uprawomocnienia się.

• Czyz do tej pory zajmowała się komisja?

- J.K.: Analizowaliśmy plan zagospodarowania przestrzennego miasta. Złożyliśmy nawet wnioski mające na celu jego urealnienie. Propozycje zmian dotyczyły m.in. wycofania z rezerwy terenu pod budowę szpitala mającego stanąć w pobliżu stacji CPN, u zbiegu ul. Poligonowej i lasu Rejkowizna. Taka placówka nie jest Świdnikowi potrzebna, więc nie ma potrzeby blokować tego terenu. Zaproponowaliśmy też, by teren wzdłuż ul. Piaseckiej przeznaczyć pod budowę różnego typu zakładów usługowych. Jesteśmy również za dyslokowaniem z użytkowania rolniczego części gruntów przy ul. Mielgiewskiej. Dyskutowaliśmy nad proponowanym przebiegiem obwodnicy lubelskiej. Wnieśliśmy pewne poprawki w jej przebieg, naszym zdaniem korzystne dla gminy. Zgodnie z nimi obwodnica powinna łączyć się z ul. Piasecką przez ul. Kusocińskiego.

W dalszej pracy komisja chce wszechstronnie przeanalizować różne dziedziny życia społecznego i gospodarczego miasta, m.in. skalę bezrobocia, możliwość zatrudnienia przez świdnickie firmy nowych pracowników - stwarzamy ku temu warunki przez zwalnianie podatkové. Zapoznaliśmy się także z prognoząmi demograficznymi i związanymi z nimi potrzebami szkolnictwa oraz potrzebami mieszkaniowymi. Musimy zorientować się w jakim kierunku ma rozwijać się budownictwo mieszkaniowe. Czy to będzie zabudowa wysoka czy raczej domki jednorodzinne. Chcemy stwarzać jak najkorzystniejsze warunki mieszkańcom naszego miasta, dbając jednocześnie o sferę potrzeb gospodarczych.

W.J.: Komisja zrobiła doskonale początek zaczynając od planu zagospodarowania przestrzennego. Jest on bowiem kośćcem całej strategii. Ustanawia co i gdzie będzie się działo w mieście.

Anna Konopka

Coraz mniej nas dzieli

Dokończenie ze str. 6

Osób z Upośledzeniem Umysłowym w Świdniku. Uczestniczący w uroczystości burmistrz miasta Waldemar Jakson powiedział: „Przełamywanie barier, wzajemna akceptacja i fakt, że problemu osób niepełnosprawnych stają się wspólną troską nas wszystkich a osoby te zaczynają czuć się coraz lepiej w naszym i ich wspólnym świecie to przede wszystkim zasługa ludzi działających w stowarzyszeniu, którzy od lat konsekwentnie przekonywały nas, że każdy ma prawo do szczęścia i te same prawa co wszyscy inni ludzie, oraz szansę na rozwinięcie osobowości. Wodowodem na to, że ich praca daje konkretne efekty jest zdobywanie przez wieloletnią przewodniczącą stowarzyszenia Mirosławę Grełę w plebiscycie na Świdniczanina Roku 1999, organizowanym przez „Głos Świdnika”, największe dotychczas ilości głosów. Niedzielną imprez finansowaną była przez Państwowy Fundusz Rehabilitacji Osób Niepełnosprawnych a jej zorganizowanie było możliwe dzięki pomocy Urzędu Miasta Świdnika, Starostwa Powiatowego i licznych sponsorów.

I. Wierchoś

Do trzech razy sztuka...

Dokończenie ze str. 1

Rehabilitacji Osób Niepełnosprawnych - 21 % kosztów. W centrum planujemy usługi półstacjonarne i śródotwiskowe, m.in. prowadzenie terapii zajęciowej, rehabilitacji usprawniającej, usługi pralnicze, transportowe, możliwość skorzystania z obiadów. Robiliśmy już rozpoznanie wśród emerytów, rencistów oraz w organizacjach kombatanckich. Otrzymałmiś wiele odpowiedzi potwierdzających chęć skorzystania z takich usług. Już dzisiaj jest ich ponad 70.

Na centrum przeznaczono budynek zajmowany przez Przedszkole nr 1. Przemawia za tym lokalizacja. To właśnie w starej części miasta mieszka najwięcej osób w podeszłym wieku. Tworzenie CUS przebiegać będzie w trzech etapach. Jeszcze w tym roku sporządzony zostanie projekt adaptacji budynku. Drugi etap, czyli jego remont potrwa do końca przyszłego roku. Wyposażenie i uruchomienie placówki nastąpi w pierwszym półroczu 2002 roku.

dan

Azyl dla bezdomnych

Dokończenie ze str. 1

Trafilu tu najczęściej z powodu choroby alkoholowej i nieporozumienia rodzinnego. Jeżeli chcą u nas pozostać muszą ściśle przestrzegać postanowień regulaminu. A ten mówi m.in. o całkowitej abstinencji. W przeciwnym wypadku mężczyźni tracą prawo zamieszkania w schronisku.

W utrzymaniu schroniska wspomaga Towarzystwo Starostwo Powiatowe i Urząd Miejski. Dwie świdnickie piekarnie - PSS Spółem i Romana Jocia z Adampola zaopatrują bezdomnych w pieczywo. Artykuły spożywcze dostarczają

też właściciele innych sklepów. Mamy też dary od osób prywatnych.

W budynku wygospodarowano też dwa pokoiki na punkt pomocy drogowej. Znajdą tu schronienie osoby, które nagłe straciły dach nad głową, np. w wyniku pożaru. Niestety, pokoje te są zupełnie puste. Brakuje w nich nawet podstawowe wyposażenia. Wszystkich, którzy mogliby pomóc i nieodpłatnie przekazać jakiś mebel do spania, stół, szafę, krzesła zapraszamy do siedziby schroniska przy ul. Orzeszkowej 4.

dan

Szanowni Państwo

Mamy przyjemność zaprosić Państwa do udziału w organizowanej w naszym mieście w dniu 01.06.2000 r. imprezie z okazji Dnia Dziecka. Impreza ma charakter charytatywny i ma na celu uzyskanie środków na wypoczynek letni dzieci z rodzin dysfunkcyjnych i biednych. Organizację festynu Stowarzyszenia Klub Abstynenta „OAZA” i Realizatorów Programów Profilaktycznych „KORAB” przy współpracy Centrum Profilaktyki i w porozumieniu z Zarządem Miasta, wychodząc z założenia, że dzieci nie powinny ponosić odpowiedzialności i odczuwać skutków dysfunkcyjnego stylu życia lub choroby swoich rodziców, są jednocześnie organizatorami obozu wypoczynkowego dla dzieci i młodzieży. Aby maksymalnie obniżyć koszty wyjazdu dzieci na letni wypoczynek potrzebna jest pomoc ludzi o dobrych sercach, wrziliwych na niezawinioną krzywdę tych dzieci.

Proponujemy więc Państwu udział w naszym spotkaniu umożliwiający Waszym firmom, organizacjom możliwość promocji i handlu swoimi artykułami i wyrobami. Warunkiem uzyskania zezwolenia na handel i wystawienie swoich stoisk na placu przy ul. Wyszyńskiego w Świdniku jest przedstawienie dowodu wpłaty na konto jednego ze Stowarzyszeń i przedstawienie go w Wydziale Ewidencji Działalności Gospodarczej Urzędu Miasta Świdnika. Biorąc pod uwagę różnicowane możliwości finansowe poszczególnych podmiotów ustalono minimalną stawkę wpłaty na 50,00 zł. Liczymy jednak, biorąc pod uwagę szlachetny cel zbiórki, na szczerotę Państwa co utwierdzi nas w przekonaniu o słuszności naszych działań w kierunku pomocy nieszczęśliwym z powodów rodzinnych dzieciom.

Wszelkich informacji udzielamy pod numerami telefonów 468-77-96 lub 468-77-95 codziennie w godz. 10.00 - 18.00, po godz. 18.00 468-48-81 lub osobiście w Centrum Profilaktyki w Świdniku, ul. Norwida 2.

Łącząc Państwa udział w imprezie zapewniamy o swojej i naszych dzieci szczerze wdzięczności.

Nasze konta:
Stowarzyszenie KORAB - PKO BP O/Swidnik nr 10203222-205229-270-1- „Dzień Dziecka”
Stowarzyszenie OAZA - PKO BP O/Swidnik nr 10203222-29548-270-1- „Dzień Dziecka”.

Sprzedam budynek produkcyjny o pow. 400 m² na działce 1400 m² w Świdniku, ul. Przemysłowa 2 (Franciszków). Tel. 751-49-58 do 15.00.

R-65

Pani mgr Ewie Kiernickiej serdeczne wyrazy współczucia z powodu śmierci OJCA składają: Dyrekcja, pracownicy, rodzice i uczniowie I Liceum Ogólnokształcącego im. Władysława Broniewskiego w Świdniku.

Sroda 31 maja br., godz. 16.00.

stadion Avii

Zapraszamy na festyn

W ramach Światowego Dnia Sportu oraz VI Sportowego Turnieju Młot i Gmin w nadchodzącą środę na stadionie przy ul. Sportowej w Świdniku odbędzie się festyn sportowo-rekreacyjny dla zakładów pracy oraz instytucji z terenu naszego miasta. Organizator imprezy świdnickie Ognisko TKKF „Świt” przygotowało na to popołudnie szereg atrakcji.

Festyn rozpocznie o godz. 16.00 prezentacja wszystkich uczestniczących ekip. Potem drużyny przystąpią do sportowej rywalizacji. Przygotowano dla nich kilka konkurencji sprawnościowych, między innymi: bieg sztafetowy, konkurs rzutów do kosza, toczenie opony samochodowej, przeciąganie liny oraz sprawdzian dla szefa firmy i jego sekretarki czyli bieg z... balonem. Na zakończenie festynu zawodnicy każdej z drużyn wezmą udział w konkursie wiedzy o mieście Świdniku. Zespoły, które zajmą trzy pierwsze miejsca otrzymają puchary oraz dyplomy, a pozostałe drużyny dyplomy uczestnictwa.

REPERTUAR kina „LOT”

www.swidnik.pl

27 - 28 maja - CHŁOPAKI NIE PLACZA (wyk. Maciej Ślurh, Cezary Pazura) - prod. Pol., od lat 15, - godz. 17.00; JAK WYKONCZYĆ PANIĄ T? - prod. USA, od lat 15, godz. 19.15;

29 maja - KINO NIECZYNNE;
30-31 maja - TYLKO MIŁOŚĆ (wyk. Bruce Willis, Michelle Pfeiffer) - prod. USA, od lat 15, godz. 17.00, 19.15;

1 czerwca - TYLKO MIŁOŚĆ - godz. 17.00, 19.15;

2 czerwca - KINO NIECZYNNE.

„Głos Świdnika” - Tygodnik WSK PZL Świdnik i Zarządu Miasta Świdnika. Adres redakcji: 21-045 Świdnik, al. Lotników Polskich 1, skr. poczt. 10. Tel/fax 468-74-54, 751-20-61, wewn. red. 51-51, 53-67.



Pielgrzymka „Solidarności” do Lichenia

W dniach 20-21 maja br. Komisja Międzyzakładowa NSZZ „Solidarność” zorganizowała wyjazd na II Ogólnopolską Pielgrzymkę „Solidarności” do Lichenia. W grupie kilkunastu tysięcy pielgrzymów, którzy w tych dniach nawiedzili Sanktuarium Matki Bożej Bolesnej obecna była 175-osobowa grupa świdnickich pielgrzymów, czterokrotnie większa niż w roku ubiegłym. Należy stwierdzić, że ta pielgrzymka pozostawia niezatarte wspomnienia w sercach jej uczestników. Poza duchowymi przeżyciami, bo taki generalnie jest cel tej pielgrzymki, podziw budzi samo Sanktuarium i jego otoczenie. Nie będę się silił na opisanie wspaniałej budowli Bazyliki, która pomimo, że jest jeszcze nie ukończona budzi podziw. Nie mniejsze wrażenie pozostawia na pielgrzymach otoczenie Bazyliki a w szczególności droga Męki Pańskiej - Golgota. Na całej długości Drogi Krzyżowej ustawiono mur z licznymi kruczkami i kapliczkami, a wszystko to wykonane z milio-nów różnokolorowych kamieni polnych. Ma się wrażenie, że w całej okolicy a być może i Polsce na polu nie pozostał ani jeden....

Tak jak na wstępie wspominałem tego opisać się nie da, to należy zobaczyć. W uroczystościach wzięli udział: były Prezydent RP na Uchodźstwie Ryszard Kaczorowski, Przewodniczący KK NSZZ „Solidarność” Marian Krzaklewski oraz liczni parlamentarzyści. Mszę świętą prowadził i homilię wygłosił Ks. biskup Andrzejewski. Treść tej homilii postaramy się zamieścić w następnym numerze Grotu, ponieważ posłanie z niej wynikające jest wskazówką dla ludzi wierzących, dla „Solidarności”.

Piotr Karwowski

Prezydium KK NSZZ „S”

9 maja br. w Gdańsku odbyło się posiedzenie Prezydium Komisji Krajowej NSZZ „Solidarność”. Prezydium pozytywnie zaopiniowało projekt Rozporządzenia Rady Ministrów „w sprawie szczegółowych zasad wyceny aktywów i zobowiązań funduszy emerytalnych” a w szczególności metody wyceny bonów skarbowych. W stanowisku w sprawie wzmocnienia instytucji rynku pracy, Prezydium zwróciło m.in. uwagę na to, że minister właściwy dla spraw przeciwdziałania bezrobociu powinien pozyskać środki dla Funduszu Pracy wariantowo z rezerwy rządowej, z oszczędności z zadłużenia zagranicznego i krajowego, z podniesionej składki pracodawców bądź rezerwy budżetowej Ministerstwa Finansów. Ponadto m.in. urzędy pracy powinny być zwolnione z odpłatności składki na ubezpieczenie zdrowotne osób zarejestrowanych jako bezrobotne.

Zgłoszono również uwagi do projektu ustawy o Komisji Trójstronnej do spraw Społeczno-Gospodarczych. Prezydium zapoznało się z sytuacją pracowników zakładów Przemysłu Cukierniczego „Hanka” Zakład nr 3 „Kujawianka” strajkujących już od trzech tygodni. Prezydium postanowiło zaangażować się w działania mające na celu skuteczne i szybkie zakończenie strajku.

„GROT” - dwutygodnik NSZZ „Solidarność” WSK „PZL Świdnik S.A., 21-045 Świdnik, Al. Lotników 1. Tel. 751-35-31, 751-20-61 wew. 66-56, p.o. red. nac. PIOTR KARWOWSKI.

PK Pegimek Sp. z o.o. w Świdniku, ul. Konopnickiej 3 zaprasza do składania ofert na wykonanie następujących robót:

Remont pokryć dachowych (dachy strome)

1. Okulickiego 9 - 120 m²
2. Kochanowskiego 4 - 100 m²
3. Mickiewicza 4 - 150 m²
4. Skłodowskiej 3 - 60 m²

II. Uszczelnienie pokryć dachowych przy kominach (dachy płaskie)

1. Niepodległości 1
2. Niepodległości 5

III. Remont kominów (dach stromy)

1. Słowackiego 8

IV. Przełożenie opasek betonowych

1. Baczyńskiego 8 - 82 mb
2. Okulickiego 7 - 85 mb
3. Reja 3 - 70 mb

V. Remont podestów do kl. schodowej

1. Niepodległości 36 - 5 szt.

VI. Remont balkonów

1. 3-go maja 1 - 9 szt.
2. Kochanowskiego 3 - 12 szt.

VII. Wymiana rynien dachowych

1. Niepodległości 19 - 190 m.
2. Norwida 10 - 150 m.
3. Baczyńskiego 4 - 90 m.
4. Okulickiego 5 - 90 m.

VIII. Wymiana obróbek blacharskich

1. Słowackiego 5

IX. Izolacja termiczna ścian szczytowych

1. Kopernika 12 - 320 m².

X. Izolacja pionowa fundamentów

1. Niepodległości 5 - 25 m.
2. Reja 3 - 12 m.
3. Okulickiego 7 - 15 m.
4. Mickiewicza 5 - 35 m.

XI. Wymiana stolarki okiennej (na klatkach schodowych)

1. Niepodległości 29
2. Turystyczna 4
3. Słowackiego 14

XII. Wymiana stolarki okiennej (w piwnicach)

1. Niepodległości 19

Dopuszcza się składanie ofert oddzielnie na każde zadanie.

Oferta powinna zawierać następujące dokumenty:

1. Ceny jednostkowe (brutto)
2. Stawki wyjściowe do kosztorysowania (w przypadku wystąpienia robót dodatkowych lub zamiennych).

Ofertę z ceną brutto należy złożyć w terminie do 10-ciu dni od daty ukazania się ogłoszenia w sekretariacie przedsiębiorstwa, ul. Konopnickiej 3 w Świdniku.

Termin realizacji zamówienia 30.09.2000 r.

Dodatkowe informacje można uzyskać w P.K. „Pegimek” przy ul. Konopnickiej 3 w Świdniku.

Zastrzeżenie się prawo swobodnego wyboru oferenta, negocjowania z oferentem lub odstąpienia od dalszego postępowania.

Jak powstawały związki zawodowe - c.d.

II wojna światowa

Wojna przyniosła szereg bardzo zasadniczych zmian w strukturze ruchu związkowego. Polska została podzielona na trzy części. Wprawdzie okupacje były dwie - niemiecka i sowiecka, ale w strefie okupacji niemieckiej mieliśmy inną sytuację w Generalnej Guberni a inną sytuację na ziemiach wcielonych do Rzeszy. Takie potężne ośrodki jak Łódź zdominowana w znacznym stopniu przez PPS. Jak Poznań, gdzie mieściła się Centrala Zjednoczenia Zawodowego Polskiego. Jak Śląsk, gdzie gros robotników należało do Chrześcijańskich Związków Zawodowych, czy nawet Zagłębie, gdzie również były duże wpływy PPS i resztki narodowych socjalistów - te tereny zostały wcielone do Rzeszy i nie mogło być mowy o jakiegokolwiek legalnej działalności związkowej. Zasady funkcjonowania niemieckiego ustawodawstwa pracy zostały przeniesione na obszar wcielony do Rzeszy.

W Niemczech nie nastąpiła wprawdzie pełna korporacjonalizacja jak we Włoszech, tym niemniej związki zawodowe zostały upaństwowione, poddane polityce partii hitlerowskiej i przekształcone w grupę pomocniczą tej partii. Związki zawodowe niemieckie były dla robotników polskich zamknięte.

Okres okupacji sprawił, że tak silna partia w Polsce jak PPS, faktycznie odgrywała rolę drugorzędną dlatego, że jej główne ośrodki zostały wcielone do Rzeszy, a w Generalnej Guberni nie miała zaplecza w ludzkiej. Wojna przekreśliła również Stronnictwo Pracy jako organizację masową. Na terenie województw rolniczych, za wyjątkiem Warszawy czy Krakowa wpływy SP były bardzo słabe. Działalce Stronnictwa Pracy mieli jednak swój udział we władzach Polski Podziemnej. Z SP związany był generał Sikorski i liczna stosunkowo grupa na emigracji.

W Generalnej Guberni związki zawodowe formalnie nie zostały zniesione przez władze niemieckie. Dekret tzw. rządu G.G. rozwiązujący najróżniejsze organizacje i zakazujący działalności nie wymienia związków zawodowych. Prawdopodobnie rząd GG początkowo liczył się z możliwością działalności związkowej na wzór niemieckich upaństwowionych związków, tylko robotniczych, podporządkowanych rządowi ale od tego planu odstąpi-

no. Przyczyny mogły być różne. Niemcy nie chcieli być może wiązać sobie rąk, robotnicy polscy byli im potrzebni tylko jako przymusowa siła robocza. Tak więc delegacji związków nie było, lecz i tak nie mogły one oficjalnie działać.

Miedzy historykami jest pewien spór na temat konspiracyjnej działalności związkowej. Jedni twierdzą, że takiej działalności nie było, inni twierdzą, że była i nawet miały miejsce strajki w pierwszym okresie wojny. W okresie wojny jednak nastąpił zanik funkcjonowania związków zawodowych na rzecz organizacji konspiracyjnych, do których włączyli się także przedstawiciele związków. Trzeba też odnotować fakt, że grupa działaczy ZZZ, radykalnych syndykalistów utworzyła w czasie wojny organizację pod nazwą Związek Syndykalistów Polskich. Była to organizacja o charakterze politycznym, która w swoich publikacjach dużo na temat związków zawodowych pisała. Związek Syndykalistów odegrał dużą rolę w akcji „Żegota” niosącej pomoc represjonowanej ludności żydowskiej. Wśród czołowych działaczy „Żegoty” było kilka osób ze Związku Syndykalistów.

Wprawdzie związki zawodowe w czasie okupacji nie działały, co już stwierdziliśmy lecz pewne ośrodki związane z ruchem socjalistycznym czy syndykalistycznym planowały i przygotowywały propozycje programowe na przyszłość, na okres powojenny. Powstało Biuro Studiów Związków Zawodowych zainspirowane przez PPS-WRN działające przy Delegaturze Rządu. Zainstalo wiele nieformalnych ośrodków, wśród których teoretycy ruchu związkowego, spółdzielczego jak Jan Wolski, pracowali nad przyszłym programem. Najbardziej radykalna grupa ONR „Szańca” była niezwykle aktywna na gruncie robotniczym, wydawała m.in. pismo dla robotników pt. „Załoga”. W instrukcjach „Szańcy” polecano działaczom terenowym nabor młodzieży robotniczej do organizacji, przełamując zasadę wg. której w Polsce, w przepisach dotyczących przygotowania kadry oficerskiej do szkół podchorążych rekrutowano ludzi, którzy mieli pełne wykształcenie średnie. „Nie matura, lecz chęć szczera robi z ciebie oficera” - to właśnie hasło narodowych radykałów. Trudno się temu zresztą dziwić, że wówczas gdy radykalowie przygotowywali się do rozprawy z komunistami, a środowiska robotnicze były przedmiotem szczególnej penetracji komunistów, musieli przeciwstawić frazeologię robotniczej swojej narodowo-radykalną działalność. Ten marginalny w sumie fakt, pokazuje pewną rodzącą się wówczas tendencję. Nawet socjaliści, dla których powiązanie związków zawodowych z partią jest oczywiste uważają, że związki zawodowe powinny posiadać dużą autonomię, dużą niezależność bo nie zawsze polityka partii odpowiada aktualnej potrzebie świata pracy.

Druga tendencja zyskująca zwolenników to zasada konfederacji związków zawodowych. Nie mówi się jeszcze o tym, że wszystkie centralne związki mają być włączone w jedną ale wychodząc z założenia, że rozbiście ruchu związkowego jest szkodliwe, wysuwa się koncepcję konfederacji dla zaznaczenia, że interesy ludzi pracy są czymś odrębnym od poglądów ideologicznych, politycznych i można sobie wyobrazić współpracę związków o różnym politycznym za-

barwieniu w federacji. To tendencja charakterystyczna w całym świecie liberalno-demokratycznym, kapitalistycznym, gdzie powstawały jednolite centralne związki. Trzecia tendencja z tego okresu stanowi zwrot od rewindykacji związkowej ku modelowi partycypacyjnemu. Rozumiano to jako postulat współodpowiedzialności ruchu związkowego za przyszłą politykę państwa, a więc trochę niewłaściwie, bo postulat ten wykraczał poza publicznoprawny charakter związków zawodowych.

Trudno sobie wyobrazić jakby to wszystko wyglądało, gdyby władza w Polsce nie została opanowana przez komunistów, którzy rozpoczęli lansowanie radzieckiego modelu związków zawodowych.

W 1944 roku część terytorium Polski zajęta przez Armię Czerwoną zostaje przekształcona w terytorium przyszłego Państwa Polskiego, zostaje ustanowiona granica według postanowień z Teheranu. Część ziem polskich w sposób arbitralny wcielono do ZSRR. Władzę w tej wydzielonej Polsce, obejmującej Białostoczną, Lubelską, część Rzeszowszczyzny i skrawki województwa Warszawskiego sprawuje PKWN a potem tzw. Rząd Tymczasowy. Tworzy się nowa rzeczywistość w ostrym konflikcie dwóch orientacji politycznych. Są różne aspekty tej rzeczywistości. PPR, która przejmując władzę, głosząc hasła frontu socjalistów, swoich ludowców i swoich demokratów. Powstaje pro PPR-owskie Stronnictwo Demokratyczne. Sytuacja jest wprost paradoksalna, ogromna większość działaczy socjalistycznych, działaczy ludowych, de facto całe Stronnictwo Pracy, nie mówiąc już o Stronnictwie Narodowym, pozostają w konspiracji, zaś działalność rozpoczynają pewne grupki polityków odkomenderowanych przez komunistów do tworzenia np. Stronnictwa Ludowego czy PPS. PPR przekształca się w partię państwową, jej program poczynając od nazwy pełen jest frazeologii robotniczej, która rozciąga się także na związki zawo-

dowe. Ma ona minimalne wpływy wśród robotników, stanowi problem psychologiczny, socjologiczny i polityczny - kto to są ludzie PPR? Władza przyciąga, więc pojawiają się w PPR nowi członkowie, ale nie są to bynajmniej robotnicy, i to nieprawda, że wielkie skupiska robotnicze stają się zapleczem działania PPR. Następuje ożywienie w działalności związków zawodowych, które jest odpowiedzią na zapotrzebowanie ludzi. Większość ludzi nie chce angażować się politycznie, uważa PPR za polską partię radziecką. Pamiętamy przy tym, że określenie to nie dla wszystkich było po Konferencji Jaltańskiej jednoznacznie negatywne. Niektórzy uważali, że skoro orientacja proradziecka, a PPR jeszcze wówczas nie głosi, że jest partią komunistyczną tylko, że jest partią postępu i sojuszu ze Związkiem Radzieckim. Społeczeństwo polskie odchodząc od poprzednich zaangażowań politycznych nie przyjmuje nowej orientacji, kierując swoją aktywność ku związkom zawodowym. Związki stają się naprawdę ważną i potrzebną organizacją.

Dalsze dzieje związków zawodowych od 1944 roku - w następnym numerze Grotu.

red.

REKLAMA • REKLAMA • REKLAMA • REKLAMA • REKLAMA



PROMOCJA
ZAPRAWA
KLEJOWA



OFERUJEMY W HURCIE I DETALU

- MATERIAŁY ŚCIENNE I STROPOWE
belit i belix, cegła i pustaki, stropy TERIVA,
wapno, cement, systemy kominowe
- MATERIAŁY IZOLACYJNE
papa, lepek, wełna mineralna, styropian, folia
izolacyjna, abizol, izolbet,
- CHEMIA BUDOWLANA
farby i lakiery, kleje do glazury i dociepleń,
silikony, pianki uszczelniające, impregnaty do
drewna i betonu, barwniki do farb i betonu.
- MATERIAŁY WYKOŃCZENIOWE
tynki mineralne, tapety, panele podłogowe
i ściennne, listwy wykończeniowe, artykuły
elektryczne, kołki i dyble, kleje i fugi.
- ARTYKUŁY METALOWE
śruby i wkręty do drewna, metalu, narzędzia
ogrodnicze, akcesoria malarskie, stolarskie
i murarskie, gwoździe i nity, zawiasy, klódki.
- ARTYKUŁY BETONOWE
kostka brukowa, płytki chodnikowe i obrzeża,
gazony kwiatowe i kwietniki, palisada,
- TRANSPORT Z ROZŁADUNKIEM NA
ZYCZENIE KLIENTA

ul. Piasecka 94 tel. 751-54-42,
ul. Okulickiego 11 tel. 468-82-35,

Cena: 1kg.

op. 5 kg 1,21

op. 10 kg 0,87

op. 25 kg 0,74

Do zakupionych

25 kg

Gładzi szpachlowej

francuskiej



dodajemy

1kg gratis.

Do zakupów

powyżej 100zł

telefonem komórkowy

gratis!!!



Chcesz uzyskać poradę? Zadzwoń do nas!

Prywatny Gabinet Ginekologiczno-Położniczy

Świdnik, ul. Hallera 11 d. Korczyńskiego (Przedszkole nr 5) osiedle „Wschód”

lek. med. Urszula Lipska-Jasiota

ZAPRASZA WE

możliwość wcześniejszej
rezerwacji wizyty

WTORKI 17-19
PIĄTKI 17-19
SOBOTY 10-12

Rachunki

Telefon dom. 468-30-50, gab. 468-78-03

R-26

GABINET GINEKOLOGICZNY

Zapraszamy w godz. 17-19

Świdnik ul. Norwida 2
(z tyłu za nowym szpitalem)

Tel. 751-54-54

Możliwość rezerwacji godziny przyjęcia
Wydajemy rachunki

R-1

Na płótnie i w glinie

30 maja o godzinie 18 w bibliotece przy ul. Niepodległości 13 nastąpi uroczyste otwarcie wystawy prac Jewgienija Czetikina, 40 letniego białoruskiego ceramika, malarza i rzeźbiarza mieszkającego na stałe w Rzeczy. Osobliwością jego prac jest połączenie malarstwa z rzeźbą w glinie. Czetikin ma na swoim koncie liczne wystawy, między innymi w stolicy Białorusi - Mińsku.

W otwarciu wystawy weźmie udział młodzieżowy regionalny zespół ludowy z Białorusi.

Sklep Meblowy w Świdniku

(w pawilonie handlowym na Króla Polu)
ul. Kopernika 2, tel. 468-83-13

poleca:

- regaly
- szafy, szafki
- biurka komputerowe, komputery
- komplety wypoczynkowe
- wersalki, fotele na sprężynach
- kanapy dwu i trzysobowe
- kuchenne - indywidualne wykonanie (duży wybór kolorów).

Niskie ceny. Bezpłatny transport. Raty bez zupłatów.

R-25

P.P.H.U. SYSTEM

Sprzedaż, montaż
okien i drzwi
z PCV i drewna
Docieplanie elewacji

21-040 Świdnik
ul. Kruczkowskiego 61
tel. (081) 468-30-17
w godz. 10-17

„SPEC”

Firma Handlowo-Usługowa

Dealer okien z tworzyw sztucznych

Najlepszy i najtańszy system okien,
okna drewniane, drzwi wejściowe kasetonowe,
drzwi wewnętrzne, żaluzje, verticale, panele podłogowe

Demontaż i montaż - TANIO I SOLIDNIE

Wojska Polskiego 30, tel. 468-26-85, 0 601 80-22-68 w godz. 10-18

W maju
i czerwcu
5% rabatu

R-46

KUPON NA BEZPŁATNE OGŁOSZENIE DO 10 SŁÓW

Treść

.....

.....

.....

Imię i nazwisko

Adres

Działkę budowlaną o pow. 1000 m², przy ul. Gospodarczej sprzedam. Tel. 468-05-80.

B-745

Kupię mieszkanie najchętniej w centrum Świdnika, parter lub I piętro do 35 m². Tel. 0 603 865-835.

B-746

Wynajmę pomieszczenia 43 m² + 6 m² w Świdniku, ul. Raclawicka 18. Tel. 468-78-00 w godz. 8.00 - 19.00.

B-747

Wynajmę garaż z kanałem na samochodowy warsztat mechaniczny w Świdniku. Tel. 751-21-93.

B-748

Sprzedam działkę budowlaną 15 arową przy ul. Gospodarczej. Tel. 468-52-15.

B-749

Umeblowaną kawalerkę 40 m², I piętro wynajmę od 1 czerwca, 350 zł miesięcznie + czynsz i opłaty z licznika. Tel. 468-27-52 po 20.00.

B-750

Zatrudnię kierowcę z kat.D. Tel. 468-27-52 po 20.00.

B-751

Sprzedam 30 arową działkę budowlaną w Krępcu k/załewu. Tel. 468-16-49.

B-752

Używane regaly sklepowe w dobrym stanie kupię. Tel. 751-20-21.

B-753

Działkę budowlaną 11 arową sprzedam. Świdnik, ul. Sosnowa 17.

B-754

54,5 m², opomiarowane, glazura, terakota, parkiet, nowe okna, domofon, I piętro. Tel. 751-52-32 po 20.00.

B-703

Sprzedam działki 0,30 ha i 0,12 ha w Kazimierzówce. Tel. 468-46-86.

B-704

Sprzedam tanio 2 - pokojowe mieszkanie o pow. 49 m² w Świdniku. Tel. 468-13-62.

B-705

Do wynajęcia warsztat stolarstwa meblowego z maszynami, niedrogo. Tel. 467-05-70.

B-706

Kupię garaż przy ul. Klonowej w stanie surowym, cena 14 tys. Tel. 0 606 167-876.

B-707

Sprzedam mieszkanie 60 m² w Świdniku, IV piętro. Tel. 751-28-10.

B-708

Dom nowy 180 m², działka 700 m², garaż, dachówka, klinier. Tel. 0 501 332-861.

B-709

Sprzedam kawalerkę 35,5 m² w Świdniku. Tel. 468-42-41.

B-710

Do wynajęcia nowy garaż przy ul. Kamińskiego - Świdnik. Tel. 751-69-83, 468-75-06.

B-711

Sprzedam działki budowlane 9 i 12 arow, Świdnik, ul. Sosnowa 24. Tel. 468-10-67.

B-712

Działki budowlane przy ul. Gospodarczej sprzedam. Tel. 468-29-21 po 20.00.

B-713

Sprzedam rower górski używany. Tel. 468-06-26.

B-714

Sprzedam 46 a, w tym 22 a budowlane, Nowy Krępiec przy szosie. Tel. 468-14-23.

B-715

Renault Scenic 1997 z salonu, bogate wyposażenie, niebieski metalik. Tel. 0 501 332-861.

B-716

Sprzedam garaż ul. Kamińskiego 15, cena 23 tys. zł, do uzg., raty. Tel. 468-30-42.

B-717

Sprzedam mieszkanie 50 m², III piętro, ul. Akacjowa. Tel. 751-22-07.

B-718

Do wynajęcia mieszkanie 3 - pokojowe w Świdniku. Tel. 751-21-35.

B-719

Pilnie poszukujemy pracy np. roznoszenie ulotek itp. Tel. 468-29-54 po 19.00.

B-720

Posiadam lokal do wynajęcia na działalność gospodarczą. Tel. 751-37-30.

B-721

Kawalerka do wynajęcia. Tel. 468-50-09.

B-722

Sprzedam telewizor turystyczny czarno-biały 12 V lub 220 V (nowy), cena 80 zł. Tel. 751-29-86.

B-723

Zamienię mieszkanie własnościowe 54m², 3 pokoje na 1 pokój, wyłącznie I piętro. Tel. 751-41-52.

B-724

Pokój z kuchnią 40 m², opomiarowane na drugim piętrze sprzedam. Tel. 751-37-39.

B-725

Zamienię mieszkanie lokatorskie o pow. 52 m² na dwie kawalerki. Świdnik, Okulickiego 3/1.

B-726

Sprzedam tanio meble kuchenne 2,9 dl., wysokie szafki wiszące, jasny dąb. Tel. 468-38-81.

B-727

Sprzedam namiot ogrodniczy 7x30 m. Tel. 468-57-17.

B-728

Sprzedam Fiata Punto 75 SX, 1997 r., pięciodrzwiowy, bordowy metalik, cena 21.500 zł. Tel. 468-76-83, wieczorem, 0 606 277-262.

B-729

Sprzedam dywan 2x3 nowy. Tel. 468-38-81.

B-730

Kupię betoniarke używaną. Tel. 468-16-51 lub 0 602 478-474.

B-731

Sprzedam działkę budowlaną 0,10 ha i 0,15 ha w Nowym Krępcu, 2 km od Świdnika. Świdnik, Akacjowa 18/11.

B-732

Sprzedam słupki ogrodzeniowe z rury śr. 40, z daszkami, otworami, pomalowane. Świdnik, Akacjowa 18/11.

B-733

Sprzedam suknię ślubną, delikatnie zdobioną, rozm. 38, stan idealny. Tel. 468-79-09.

B-734

Poszukuję garażu murowanego do wynajęcia w osiedlu Lotniczym. Tel. 468-24-07, wieczorem.

B-735

Sprzedam mieszkanie 34,5 m², 2 pokoje, 2 piętro, ul. Hotelowa 5, tel. 468-83-26.

B-736

Zespół „AGAT” - wesela. Tel. 751-43-77, 0 501 397-183

D-48

Filmowanie profesjonalne. Tel. 751-57-76, 0 601 352-405.

D-10

Glazura, panele, malowanie, gładź, tapety. Tel. 468-38-87, kom. 0 601 070-554.

D-15

Przeprowadzki, transport. Tel. 532-28-57, 0 604 098 111.

D-21

Filmowanie. Tel. 0 603 663-242.

D-38

Gazowe - CO - hydraulika. Montaż i projekty. Tel. 468-14-23.

D-55

NAUKA JAZDY „KORAL”. Tel. 468-07-86.

D-60

Kompleksowe Usługi Remontowo - Budowlane. Tel. 467-05-68.

D-62

Jak zapowiedzieli organizatorzy, żegnamy się już z programem „Europe Alive”, choć nie żegnamy się z ideą niwelowania europejskich granic. W przyszłym roku wchodzi w życie nowy program „European Ways”, oparty na podobnych zasadach, ale poszerzony o uczestnictwo nowych partnerów: z Węgier i Włoch.

Coraz mniej nas dzieli



Fot. Sławomir Socha



Fot. Sławomir Socha



Fot. Sławomir Socha

Pod skrzydłami

Centrum Profilaktyki...

Sila wolontariatu

Propozycję współpracy otrzymali z Centrum Profilaktyki młodzi ludzie, bezinteresownie niosący pomoc najbardziej potrzebującym. Stowarzyszenie Wolontariatu, bo tak nazywa się nowy sojusz, Centrum działa dotychczas samodzielnie w parafii Chrystusa Odkupiciela i skupiało 5 osób, które pomagały przeważnie prowadzić ćwiczenia rehabilitacyjne dla dzieci z porażeniem mózgowym. Teraz młodzi ochotnicy, mając nową siedzibę, chcą poszerzyć zakres pomocy i powiększyć swe szeregi.

Magda Łukawska, najmłodsza wolontariuszka, jest przekonana, że w Świdniku mieszka wiele osób potrzebujących wsparcia, do których nikt jeszcze nie dotarł: „Chcielibyśmy zaapelować do wszystkich, którym nie jest obojętny los ludzi potrzebujących pomocy - zgłoszcie się do nas. Myślę, że praca dla nich przyniesie nam wiele korzyści m.in. zdobędziecie nowe umiejętności, pożytecznie spędzicie wolny czas, poznacie nowych ludzi. Być może i dla was niesienie pomocy innym stanie się sensem życia”.

Oprócz pomocy w rehabilitacji dzieci Stowarzyszenie Wolontariatu chce prowadzić zajęcia socjo-terapeutyczne z dziećmi pochodzącymi z rodzin ubogich, zamierza również nieść pomoc osobom przewlekle chorym, odwiedzać osoby starsze i samotne w ich domach oraz współpracować z instytucjami działającymi w Centrum Profilaktyki w Świdniku. - Od przyszłych wolontariuszy oczekujemy jedynie dużo chęci, dyspozycyjności czasowej i przede wszystkim silnej motywacji. Czasami trafiają do nas ludzie mający jak najlepsze intencje, ale szybko odchodzą, nie wytrzymując ciężaru czyjegoś cierpienia - wyjaśnia Magda.

Spotkanie z chętnymi do wstąpienia w szeregi wolontariatu odbędzie się 27 maja br. o godz. 15 w Centrum Profilaktyki (ul. Norwida 2) sala nr 5.

(sts)

W niedzielę na Placu Konstytucji 3 Maja, z okazji obchodów Dnia Godności Osoby z Niepełnosprawnością Intelektualną, odbyła się impreza integracyjna zorganizowana przez Polskie Stowarzyszenie na rzecz Osób z Upośledzeniem Umysłowym w Świdniku. W ramach imprezy, tradycyjnie organizowanej w maju odbył się „Wiosenny Przegląd Piosenki i Teatru Świdnik 2000”. W uroczystości uczestniczyła młodzież z zaprzyjaźnionych ośrodków Polskiego Stowarzyszenia na rzecz Osób z Upośledzeniem Umysłowym z Chelma, Łęcznej, Lublina i Kazimierzówki. W przeglądzie wystąpiła młodzież ze Szkoły Podstawowej nr 3 w Świdniku. Wszystkie zespoły otrzymały gorące brawa. Jak zwykle największą popularnością cieszył się występ zespołu „Floks” ze świdnickiego koła Stowarzyszenia na rzecz Osób z Upośledzeniem Umysłowym. Zespół działa w ramach Warsztatów Terapii Zajęciowej w Dziennym Centrum Aktywności. Dla zgromadzonych na imprezie świdniczan grała orkiestra Helicopters Brass Orchestra, zespół Rewelersi, wystąpił też Zespół Tańca Ludowego UMCS i zespół taneczny p. Karczmarczyka oraz Darek Kwiatkowski. Odbity się też pokaz karate. Dużą popularnością cieszył się kiermasz prac osób niepełnosprawnych. Ze stołów zniknęły błyskawicznie witraże, wazon i ozdoby ceramiczne, pięknie haftowane serwetki i inne prace wykonane przez młodzież w ramach zajęć w Warsztatach Terapii Zajęciowej. Zorganizowano też kiermasz szkła, licytację darowizn. Pieniądze zarobione podczas imprezy przeznaczone zostaną przede wszystkim na zakup materiałów, z których powstaną również piękne dzieła. Dodatkową atrakcją były gorące dania, w tym cieszący się popularnością doskonały bigos i zorganizowana wieczorem dyskoteka. Impreza otworzyła Krystyna Suszek przewodnicząca Polskiego Stowarzyszenia na rzecz Osób z Upośledzeniem Umysłowym.

Dokończenie na str. 2

Kronika kulturalna

Dumne stawianie „Pierwszych kroków”

Takiego obłędzienia Miejska Biblioteka Publiczna dawno nie przeżywała. Jej wąskie korytarze ledwo mogły pomieścić chętnych, chcących obejrzeć wystawę prac plastycznych dzieci ze Społdzielczego Domu Kultury, zatytułowaną „Pierwsze kroki”. I choć to dzieci były głównymi bohaterami spotkania, nie trudno było zauważyć, że najbardziej dumni z przepięknych obrazów, batików, witraży, masek i innych kolorowych cudów rodzice i dziadkowie małych artystów. Ogółem pokazano 300 prac, których wykonanie zajęło aż dwa lata.

(sts)



Fot. Sławomir Socha

Goethe i przyroda



Pod takim hasłem odbył się 13 maja w Szkole Podstawowej nr 5 II Przegląd Poezji Niemieckiej. Wzięło w nim udział ponad 50 uczniów z kilku szkół podstawowych i gimnazjów z Lublina, Świdnika, Dzierżkowiec-Terpentyny oraz Łęcznej.

Sobotni przegląd poprzedziły eliminacje wewnętrzne - mówi Grażyna Świercz, germanistka i organizatorka konkursu. - Do Świdnika przyjechali już najlepsi. Jury brało pod uwagę dobór wiersza, jego interpretację i poprawność językową. Wszyscy uczestnicy przeglądu otrzymali pamiątkowe dyplomy zaś najlepsi nagrody ufundowane przez Urząd Miejski w Świdniku, dyrekcję SP nr 5 oraz firmy: Fujicolor Serwis i księgarnię językową „Print” z Lublina.

Impreza odbyła się w szkolnej stołówce, którą na tę okazję przygotowali oraz przegląd obsługiwali uczniowie klas VI d i g. Szóstoklasiści byli też autorami rysunków ilustrujących recytowane wiersze.

d, fot. Sławomir Socha

R E K L A M A



RATY

KOMPUTERY
w dowolnej konfiguracji
DRUKARKI:

Canon BJC 2000 (do 4,5 str./min., kolor) - 375 zł
Lexmark Z31 (1200 dpi, do 8 str./min., kolor) 499 zł

OPROGRAMOWANIE DLA FIRM

PC-BEST ŚWIDNIK s.c.

ZAPRASZAMY godz. 9 - 17

ul. Racławicka 38 - 44 lok. 227

od poniedziałku do piątku

(DOM RZEMIOSŁA Ilp.)

tel./fax (081) 468 03 83

tel. (081) 468 81 52

CENTRUM MEDYCZNE
INTER-MED

ul. Kruczkowskiego 6 A, 21-040 Świdnik

tel. 468-35-35

rejestracja czynna 9-19, soboty 9-13

lekarze wszystkich specjalności
dla dzieci i dorosłych
USG EKG

dr. A. Wypyski

spec. chirurgii dziecięcej

ŚRODY 17.00-19.00

dr. M. Chrapko

chirurg naczyniowy

CZWARTKI 15.00-17.00

WIZYTY DOMOWE

Osiedle „Polesie” Skorzystaj z ulgi budowlanej!

- * mieszkania od 30 mkw.
- * garaże, lokale usługowe
- * RATY!

Tel. (0-81) 534-40-00; (0-81) 441-12-22

Inwestor: KAMBUD sp. z o.o.

20-029 Lublin ul. M.C. Skłodowskiej 3

