

GWOSDNIKA

TYGODNIK ZAŁOGI WSK „PZL-ŚWIDNIK” SA

Nr 11 (1085)

19 marca 1992 r.

Cena 500 zł

BUDŻET MIASTA

Sesja Rady Miejskiej

Projekt budżetu był jednym z najszerzej dyskutowanych punktów obrad piątkowej sesji RM. Przewiduje on wydatki bieżące gminy w wysokości ca 33,5 mld zł, w tym rezerwa z ubiegłorocznych zaległości WSK z tytułu podatku od nieruchomości. Faktycznie więc wydatki planowane to suma około 30 mld zł. Jeżeli WSK wpłaci zaległości, zostaną one wykorzystane, głównie na inwestycje. Najpoważniejsze wydatki przeznaczone są na gospodarkę komunalną — 5,3 mld zł, oświatę i wychowanie (przedszkola) — 7,7 mld zł, żłobki — 900 mln zł i opiekę społeczną — ca 3 mld zł. Wydatki inwestycyjne pochłonię 23 mld zł. Dużą kwotę stanowią tu zaległości z roku poprzedniego, m. in. spłata zobowiązań zaciągniętych na:

budowę kolektora Świdnik — Hajdów, budynku UM, infrastrukturę pod budownictwo mieszkaniowe w osiedlu Brzeziny.

Na rok 1992 zaplanowano dochody w wysokości 56 mld zł. Największe będą z podatków od nieruchomości. Nie wiadomo jednak czy WSK będzie w stanie wywiązać się ze swoich zobowiązań — 3,5 mld zł za rok ubiegły i 11 mld zł za 1992.

Radną wysłuchał opinii komisji budżetu i rozwoju społeczno-gospodarczego o przedstawionym projekcie budżetu. Członkowie komisji zaproponowali by budżet na bieżący rok został uchwalony po zapoznaniu radnych z wykonania budżetu za 1991 rok (co ma nastąpić do końca kwietnia). Informacja taka powinna zawierać przedstawie-

J. A. Cerrito w Świdniku

Od 3 do 5 marca odbywała się w Warszawie XXXI Międzynarodowa Wystawa Artykułów Konsumpcyjnych AGPOL' 92. Ogromną popularnością cieszyły się wyroby jubilerskie J. A. Cerrito, który zamierza w naszym mieście otworzyć montownię swoich wyrobów. Zainteresowanie handlowców na Agpolu przyspieszyło plany Amerykanina. W W Świdniku działa już jego biuro sprzedaży. Prawdopodobnie w ciągu 2-3 tygodni firma rozpocznie działalność.

Manifestacja Zakładów Przemysłu Lotniczego

Na 17 marca (wtorek) wyznaczony został termin manifestacji NSZZ „Solidarność” z zakładów przemysłu lotniczego. Zadecydowała o tym Rada Sekcji Krajowej Przemysłu Lotniczego. O godz. 10.30 na Placu Trzech Krzyży planowane jest zebranie kilkuset uczestników manifestacji reprezentujących w zakładach zakłady zrzeszone w Sekcji. Wśród 16 zakładów przemysłu lotniczego udział wezmą przedstawiciele naszego zakładu.

Na Placu Trzech Krzyży odbędzie się krótki wiec, po którym nastąpi przemarsz pod budynek Urzędu Rady Ministrów. W Warszawie zbierze się Rada SKPL NSZZ „S”, która zdecyduje o formie dalszego protestu prowadzonego aktualnie w kilku zakładach Sekcji. Relację z przebiegu manifestacji ze względu na cykl wydawniczy, zamieścimy w następnej gazecie.

Zbigniew Biały

WYBORY W REGIONIE ŚRODKOWO-WSCHODNI

NSZZ „SOLIDARNOŚĆ”

Mieczysław Szczygiel nowym przewodniczącym

14 — 15 marca br. odbyła się II tura Walnego Zebrania Delegatów Regionu Środkowo-Wschodniego NSZZ „Solidarność”. Nowym przewodniczącym na kadencję 1992-94 został Mieczysław Szczygiel pracownik LZPS w Lublinie, dotychczasowy v-ce przewodniczący Zarządu.

Wybrano nowy Zarząd Regionu, w składzie którego znalazł się m. in. Piotr Karwowski z-ca przew. KZ NSZZ „S” WSK

„PZL-Świdnik”, oraz Komisję Rewizyjną. Nie udało się wybrać wszystkich delegatów na Zjazd Krajowy. Nie wszyscy zgłoszeni kandydaci uzyskali poparcie delegatów, dlatego też nowo wybrany Zarząd Regionu na swym pierwszym posiedzeniu wyznaczy termin III tury zebrania w celu kontynuacji niewyczerpanych tematów.

KTK

JESZCZE W MARCU

Pokaz mody sportowej

Po udanym występie w czasie balu dobroczynnego, dziewczęta z Młodzieżowego Studium Wznieku działającego przy ZDK, otrzymały dalsze propozycje prezentowania strojów.

W lutym był to pokaz mody na balu studenckim. Prezentowana kolekcja pochodziła z firmy Etoni, p. E. Gajewskiej. W przeddzień święta kobiet, w klubie nocnym Akropol mogli-

my obejrzeć płaszcze, kurtki, spodnie firmy „Artis” oraz francuskie modele oferowane przez sklep Manhattan w Lublinie. Jak nas poinformowała Sylwia Krygier, opiekująca się dziewczętami już niedługo w Iskry zobaczymy stroje sportowe. Dziewczęta otrzymały również interesującą propozycję współpracy z firmy Etoni.

(d)

— NOWOŚCI KINA ŚWIATOWEGO

— LEKTURY NA TAŚMIE FILMOWEJ

Kino „Lot” zaprasza

Zmiany zachodzące w gospodarce krajowej wpłynęły także na warunki funkcjonowania kin. Prawie nie ma już dystrybutorów państwowych, ciekawych filmów trzeba szukać po całej Polsce. Wideo zabiera kinom widzów, wiele z nich z powodu kłopotów finansowych upada. W Świdniku jest inaczej.

— Sytuację ratuje współpraca ze szkołami — mówi Adam Stypinski, kierownik kina. Szkoły zamawiają tytuły, reżyserów a ja staram się je sprowadzić. Jest to swoisty rodzaj edukacji przez film. Raz w miesiącu uczniowie LO oglądają filmy ambitniejsze, np. „Przebudzenie”, „Powrót do domu”, „Tańczący z wilkami”. Na marzec zamówili „Ferdynand” oraz film muzyczny „The DOORS”.

KOMUNIKAT BURMISTRZA

APTEKI

Urząd Miejski w Świdniku informuje, że w terminie od 10.03 — 21.04 br. będzie trwał remont apteki przy ulicy Ślawińskiego 5. W związku z tym dyżury pełnią, w dni powszednie od godziny 8.00 — 20.00 i soboty od 8.00 — 14.00 następujące apteki:

— przy ulicy Kosynierów 15 (osiedle Ślawińskiego-Wschód, tel. 162-85), sprzedaż leków gotowych ze zniżką. Do czasu zakończenia remontu prowadzi dodatkowo dyżury nocne oraz całonocne sobotnio-niedzielne.

— przy ulicy Skarżynskiego 1 (pawilon sklepu „Marysienka”), sprzedaż leków gotowych ze zniżką

— przy ulicy Radość 13, sprzedaż leków gotowych (100% odpłatności).

— przy ulicy Bohaterów Westerplatte 15 (boczna ul. Wojska Polskiego), tel. 141-66, sprzedaż leków gotowych (100% odpłatności) i receptura także 100% odpłatności.

Zadna z aptek nie ma możliwości sprzedaży środków narkotycznych.

Świdnik w Radzie Inkubatorów

W poniedziałek, 9 marca odbyło się kolejne posiedzenie Rady Inkubatorów Przedsiębiorczości, na które zostali zaproszeni — Krzysztof Żuk, przewodniczący RM i Krzysztof Domański, zastępca burmistrza. Program obrad obejmował raport na temat organizacji inkubatorów w Polsce i zagranicą, przedstawienie projektu legislacyjnego tworzenia inkubatorów i centrów oraz przyjęcie nowych członków, w tym Świdnika.

— Krzysztof Domański: ten ostatni punkt nie został zreali-

zowany, gdyż na spotkaniu nie zebrano quorum. Usłyszeliśmy natomiast bardzo ciekawą informację o tym jak organizowano inkubator w Lotaryngii. Działa on 3 lata, tj. od momentu, gdy w wyniku restrukturyzacji przemysłu stalowego i górniczego straciło pracę 300 tysięcy zatrudnionych tam osób i drugie tyle w wyniku upadku zakładów kooperujących.

Na Zachodzie działa dziesiątki inkubatorów, u nas jest z trudem przyjmująca się nowość. W wielu miejscowościach czyniono

takie próby (trwające 1-2 lata), ale najczęściej kończyły się niepowodzeniami. Wyjątkowym przypadkiem jest Szczecin, gdzie inkubator powstał w ciągu 3 miesięcy. Stało się to możliwe dzięki dużemu zaangażowaniu gminy, która powołała do tego celu zakład budżetowy, udostępniła budynek i oddelegowała kilku pracowników Urzędu Miejskiego.

Czynimy starania by inkubator przedsiębiorczości powstał także w Świdniku. (D)

Rada Nadzorcza o sytuacji w Wytwórni

W ubiegłym tygodniu z inicjatywy Rady Nadzorczej WSK — odbyło się spotkanie jej członków z przedstawicielami związków zawodowych działających na terenie przedsiębiorstwa. Stronę związkową reprezentowały ZPP i ZZiHT, gdyż delegacja KZ Solidarności opuściła salę na kilka minut przed rozpoczęciem dyskusji.

Jako pierwszy zabrał głos Kazimierz Niedźwiedz, przewodniczący RN, który podziękował za współpracę członkom Rady, gdyż po zatwierdzeniu bilansu jej kadencja dobiega końca. Prawdopodobnie w kwietniu właściciel — Ministerstwo Przekształceń Własnościowych — powoła nową RN. Szczegółowe słowa uznania padły pod adresem członków Rady będących pracownikami WSK.

Po tej wypowiedzi rozpoczęła się dyskusja, której ciekawsze fragmenty przytaczamy.

— Na jakiej zasadzie wybierana jest szóstka członków spoza zakładu?

— O składzie członków Rady spoza zakładu decyduje minister przekształceń własnościowych. Około 100 osób z całego kraju, ukończyło kurs rad nadzorczych i z tej grupy minister przekształceń nas wybrał. Zadecydowała o tym kwalifikacje, trochę przypadek.

— Podczas przekształcania w spółkę sądziliśmy, że będzie nam lepiej, teraz czujemy się oszukani, szczególnie po zgłoszeniu firmy na sprzedaż.

— K. Niedźwiedz — Dażyłście do prywatyzacji, do poszukiwania kapitału, który jest potrzebny — choćby obrotowy — żeby przedsiębiorstwo łatwiej funkcjonowało. Nadal trwają prace nad nową strukturą organizacyjną, która ma przybrać postać holdingu lotniczego. To, że ukazało się ogłoszenie o niczym jeszcze nie świadczy.

Nie jest w nim powiedziane ile procent będzie sprzedane.

Warunki sprzedaży nie zostały sprecyzowane, nie wiadomo nawet czy będą oferty przy tak niestabilnej sytuacji politycznej. WSK jest za poważnym zakładem by można go było lekko

sprzedać jak to stało się w przypadku Polleny.

— Włodzimierz Kossacki prezes banku: Na sytuację WSK patrzę z punktu widzenia banku, który ocenia zdolność kredytową firmy. W naszym wewnętrznym podziale, wy należyć do piątej, najgorszej grupy, która nazywamy kredyty stracone. Coś się u was robi ale nie ma wizji jak będzie za miesiąc czy rok. Jako Rada naciskałmy na Zarząd by uzyskał gwarancję na zasilenie Spółki w kredyt obrotowy. Ministerstwo finansów odpowiedziało, że nie da gwarancji firmie, która utraciła zdolności kredytowe w banku. To jest inna perspektywa na zawarcie kontraktów zagranicznych są niewielkie. Policja i wojsko nie mają pieniędzy, więc i w kraju na zamówienia nie bardzo można liczyć.

Generalnie WSK jak i cała gospodarka Polski wymaga pomocy kapitałowej. Myślę oczywiście o poważnych partnerach, których udział unowocześnie produkcję a nie spowoduje jej zahamowanie czy nawet upadku. Problem jest jednak w tym, że nikt nie ma na to ochoty. Oceniając położenie Wytwórni, widzę dwa optymistyczne momen-

ty — pozytywna ocena Urzędu Planowania wydana na uruchomienie linii ATR. My jako bank przyjmujemy na własne ryzyko 40% kredytu na to przedsięwzięcie, resztę gwarantuje państwo. Drugi symptom to inne podejście obecnego rządu do zakładów wschodniej Polski, który uważa, że nie powinno się ich puścić w żywioł prywatyzacji. Trzeba się — nimi interesować z różnych względów.

— Co zrobiła Rada by poprawić sytuację Spółki?

— Zdzisław Nycz, wiceprzewodniczący RN: W jednoosobowych spółkach Skarbu Państwa 30% członków RN wybiera załoga przedsiębiorstwa, pozostali — Minister Przekształceń Własnościowych. Działalność RN reguluje Kodeks Handlowy. Jej zadania to sprawowanie nadzoru, kontroli, sprawdzanie bilansu, wszelkiej działalności zakładu, pod kątem uzyskiwania maksymalnych efektów ekonomicznych. I to jest nasz główny cel. Jesteśmy postawieni trochę w nieczystej sytuacji właściciel nie sędował bowiem na nas żadnych uprawnień decyzyjnych. Sprawujemy jedynie funkcje kontrolne wynikające z Kodeksu Handlowego. Dlatego też trudno mówić o efektach populistycznych jakich życzylaby sobie załoga. Pilnujemy zysku i przegotowań przedsiębiorstwa jako jednoosobowej spółki Skarbu Państwa do sprywatyzowania. Możemy odpowiedzieć co zrobiliśmy w tej materii, ile przygotowało się nowych spółek, jaka działalność nie związana bezpośrednio z produkcją została wyodrębniona z zakładu. Wszyst-

Dokończenie na str. 2

Sesja Rady Miejskiej

Dokończenie ze str. 1

Swoją opinię na temat budżetu przekazała także komisja gospodarki komunalnej i mieszkaniowej. Podobnie jak poprzednia komisja zwróciła uwagę na zbyt optymistyczne potraktowanie wpływów i podatków od nieruchomości od osób prawnych (WSK) i podatku dochodowego od tychże osób. W wydatkach członkowie komisji zaproponowali zmniejszenie sum przeznaczonych na: zieleni (z 1,5 mld do 700 mln zł), na ulice, place, mosty (z 2 mld do 1,5 mld zł), rozważenie możliwości oszczędniejszego oświetlenia ulic Gomułki, Racławickiej i al. Lotników Polskich. Należy raz jeszcze przeanalizować dotacje do przedszkoli i żłobków. Zdaniem komisji zaplanowane inwestycje są całkowicie nierealne, należy ograniczyć się do spłaty zobowiązań i wydatków niezbędnych dla miasta.

W trakcie sesji prośbę o pomoc finansową przedstawili członkowie spółdzielni domków jednorodzinnych „Iskra” i „Merkury” oraz mieszkańcy Biskupia. Spółdzielcy ubiegają się o dofinansowanie I etapu uzbrojenia terenów — linia elektryczna, wodna, natomiast rolnicy z Biskupia o pomoc w gazyfikacji. W obu przypadkach część prac wykonano w czynie społecznym, a pomoc miasta znacznie przyspieszyłaby tempo dalszych prac.

Radni, ZM zadeklarowali wsparcie finansowe, wszystko jednak zależy od realizacji dochodów gminy.

Następnie rozpatrzono zgłoszone przez Spółdzielnię Mieszkaniową propozycje dogęszczania istniejącej już zabudowy przy ulicach: Srodkowej, Wójtowicza, Gomułki i Ślawińskiego. Zdania na ten temat były podzielone. Padły opinie, że skoro nie ma pieniędzy na uzbrajanie nowych terenów, należy dogęszczać bez względu na efekty estetyczne, inni radni mieli na względzie wygląd miasta, wygodę mieszkańców już istniejących bloków, także możliwości Spółdzielni. Obawy o tyle są uzasadnione, że nie poparta ona swych propozycji szczegółami technicznymi i terminami wykonywania prac budowlanych. Ostatecznie,

tytułem próby radni zatwierdzili lokalizację przy ulicy Gomułki, Wójtowicza i Srodkowej.

Zarząd Miasta zaproponował natomiast dobudowę jednej klatki do bloku przy ulicy Turystycznej. Byłoby to 10 mieszkań (5 — M-4 i 5 M-3). Jest już firma chętna do wykonania tego zlecenia. Jeżeli prace rozpocznie się w kwietniu, w grudniu mieszkania mogłyby już być sprzedane. Uzyskane w ten sposób fundusze zasilać kasę miejską. Radni zaakceptowali tę propozycję.

W czasie sesji omawiano też prośbę Społecznego Towarzystwa Oświatowo-Wychowawczego o wsparcie finansowe prowadzonej przez nie podstawowej szkoły społecznej. Uczęszcza do niej około 50 uczniów. Szkoła otrzymuje z Kuratorium tylko połowę dotacji przypadającej na każdego ucznia w zwykłej placówce, natomiast nie dostaje żadnych funduszy na prowadzenie „zerówki”. Na decyzję radnych (19 głosów za) o przydzieleniu szkole 5 mln zł miesięcznie wpłynął także fakt, że dwa tygodnie wcześniej zatwierdzono dofinansowanie działalności poza lekcyjnej w pozostałych szkołach. Radni ponownie rozpatrywali sprawę Agrohansy.

Zdecydowano, że jedyną formą pomocy może być dopuszczenie Agrohansy do przetargu. Jest to możliwe po zmianie zapisu w regulaminie, według którego możliwe jest dopuszczenie do udziału w przetargu dotychczasowego właściciela pod warunkiem wywiązania się przez niego z umowy przez cały rok.

Rada Miejska zatwierdziła od 1 marca nowe stawki dla burmistrzów, wiceburmistrzów, sekretarzy i skarbników. Ustalono dla burmistrza zarobek brutto 6540000 zł (5232000 zł netto), wiceburmistrza 5262500 zł (4210000 zł netto), sekretarza 5077500 zł (4000000 zł netto), i skarbnika 4813500 zł (3850000 zł netto).

Radni zatwierdzili zmianę zapisu w statucie gminy Świdnik. Ostatnim punktem sesji była informacja o konieczności zebrania opinii mieszkańców w obwodach gdzie wygasły mandaty, czy chcą wyborów uzupełniających — to znaczy wybrać nowych radnych w ich obwodach.

(nazwisko znane redakcji)

Handel „po nowemu”

30 grudnia ubiegłego roku kupiłem za 199.000. — zł spodnie w sklepie „Szyk” przy ulicy Skłodowskiej 2. Towar okazał się wadliwy, co stwierdziłem po trzykrotnym nałożeniu. Spodnie też oddałem w ramach reklamacji. Właściciel sklepu przyjął reklamację ale jako depozyt. Po kilkakrotnych moich wizytach w sklepie i prawie półtoramiesię-

cznym oczekiwaniu zwrócono mi te same spodnie. Zostałem poinformowany o fakcie nieuwzględnienia mojej reklamacji. Ciekawe, czy to ja miałem pecha, czy też właściciel sklepu M. Skowronek i J. Poleszczuk wszystkich swoich klientów tak traktują? A może to w ramach reklamacji?

(nazwisko znane redakcji)

Odrobić straty w meczu z Sandecją

0:2 przegrali piłkarze Avii z Resovią w drugim spotkaniu tegorocznej piłkarskiej wiosny. O meczu tym trener BRONISŁAW WALIGORA powiedział:

— Chyć czoła przed naszym przeciwnikiem. Resovia wygrała zasłużenie. Przy dobrym szczęściu mogliśmy jednak „wyciągnąć” remis. Za jedną bramkę winię bez jakiegokolwiek ale — Grodzickiego. Wysocki był w pewnym momencie do piłki szybującej na pole karne po dalekim dośrodkowaniu któregoś z pomocników Resovii, krzyknął tradycyjnym zwyczajem — moja piłka i... nie sięgnął futbolówki. Ta spadła na głowę Ropa z Resovii i ten skierował ją celnie do siatki.

Innym razem bliski szczęścia zdobycia gola był Marek Leszczyński. Sytuacja była idealna. Napastnik Avii potknął się jed-

nak na śliskim terenie i stracił piłkę. Spotkanie było bardzo zaciekłe, a rozgrywane je w ciężkich warunkach w czasie zimy śnieżnej.

Co jeszcze powiedział trener Avii? Nie krył, że walka o utrzymanie się piłkarzy w II lidze będzie bardzo trudna. Na dziś mamy tok w czółowie, ścisł panuje także w dolnych rejonach tabeli. Nie można pozwolić sobie na jakiegokolwiek taryf ulgową. Trzeba walczyć o każdy punkt. A straty poniesione w spotkaniu z Resovią musimy oddać sobie na Sandecji. Ten mecz trzeba koniecznie wygrać. Za naszymi plecami czai się do skoku aż trzech groźnych rywali, którym także zagraża widmo spadku. Stomil, Gwardia, Olimpia... Wiele wyjaśni się po zdenerowaniu z tymi właśnie przeciwnikami.

(K)

WSK jedynym producentem

Wózki inwalidzkie ze Świdnika

Od 2 lat w Wytwórni trwają prace nad wózkami inwalidzkimi. Jako pierwszy powstał wózek typu Activ, przeznaczony dla osób nie wymagających opieki innych, prowadzących aktywny tryb życia. Konstrukcję zapożyczono z Instytutu Rehabilitacji. Wózek jest ciągle doskonalony w oparciu o sprostaczenia korzystających z niego ludzi.

Nieco później powstała wersja activ-univers dla inwalidów wymagających stałej opieki innych osób. Jako trzeci z tej rodziny powstaje wózek dla upośledzonych umysłowo, ze stwierdzeniem rozslany i porażeniem mózgowym.

Kolejną konstrukcją już zupełnie samodzielną specjalistów z działu TK jest wózek Junior, dla dzieci i młodzieży. Na jego bazie powstał Junior-mini, w

którym wraz z wiekiem dziecka wymienia się koła i podnożki, natomiast rama pozostaje ta sama. W tym roku uruchamiana jest rodzina wózków dziecięcych Przymyk, tzw. przedinwalidzkich, z których korzystają będą dzieci od 3 do 16 lat. WSK to jedyny w Polsce producent wózków dziecięcych.

Atutem ułatwić ludziom niepełnosprawnym kupno wózków, zakład prowadzi sprzedaż w kilku miastach, m. in. w Gdańsku, Opolu Śląskim, Warszawie. W przyszłości powstanie w całym kraju sieć sklepów, łącznie z montażami.

Pierwszą tego typu placówkę otworzył w Opolu — mówi Edward Wawrzyszak, szef programu d/s sprzętu rehabilitacyjnego. Przy składaniu wózków pracować będą ludzie niepełno-

sprawni. WSK prowadzi też rozmowy z firmami angielskimi i być może zaowocuje to produkcją wózka o napędzie elektrycznym. Myślimy o rozszerzeniu produkcji dla osób niepełnosprawnych. Będzie to sprzęt rehabilitacyjno-pomocniczy, ułatwiający pielęgnację chorych.

Gdyby bardziej serio zająć się tym typem produkcji, 150-200 pracowników zakładu znalazłoby przy niej zatrudnienie. Nie uratuje to Wytwórni, ale w jakimś stopniu zmniejszyłoby kłopoty z napełnieniem robót.

Na razie jednak pracuje sam — raz jako zaopatrzeniowiec, innym razem jako sekretarka lub fachowiec od marketingu i oczywiście chodząc, prosząc by wydziały przyjęły robotę.

(dan)

Rada Nadzorcza o sytuacji w Wytwórni

Dokończenie ze str. 1

kie te działania podejmowane są po to, by całą część produkcyjną dającą lepsze efekty ekonomiczne można było sprywatyzować.

Założa nie powinna się bać tego procesu, wręcz przeciwnie należy jak najszybciej szukać nabywców. Nie ma innej drogi. Zmieniła się koncepcja obrony, narasta recesja, wszyscy oszczędzają. Wschód nie będzie brał śmigłowców. Wobec tego nie ma co stawiać się optymistycznie. Co robić w tej sytuacji — trzeba szukać przeobrażenia, kontaktów z zagranicą. Aby ożywić sytuację z inicjatywą RN i Prezesa Zarządu zmieniono dwóch członków Zarządu. Są też takie posunięcia, którymi Rada nie będzie się publicznie chwalić, np. interwencje w ministerstwie finansów, współpracy z zagranicą. Na pewno zaś pomyśleniem pojęć byłoby secedowanie na RN obowiązku szukania kontrahentów, rynków zbytu. RN ma pilnować by Zarząd robił wszystko dla dalszego istnienia przedsiębiorstwa. Oceniając Zarząd za pracę w 1991 roku daliśmy czwórke... i lepiej.

— Jeszcze na początku lat osiemdziesiątych zarabialiśmy dobrze, teraz pensje fachowców są mniejsze niż dozorców. Nas na warsztacie nie interesuje, że wyrobu nie można sprzedać. Jak mamy żyć za takie pieniądze? A co będzie dalej? Teraz mówi się o sprzedaży, a jeśli nie będzie kupca, to zakład jest do „zaorania”?

— Teresa Filipowska: Praktycznie rzecz biorąc nie macie właściciela, bo jednoosobowa spółka Skarbu Państwa to w dalszym ciągu przedsiębiorstwo państwowe, tyle, że działa na zasadach prawa handlowego.

Rada Nadzorcza Wytwórni liczy 9 osób, 6 wybranych przez ministerstwo przekształceń własnościowych, 3 z zakładu — Kazimierz Niedźwiedz, przewodniczący RN, absolwent Politechniki Warszawskiej (wydział chemii), SGPIŚ (ekonomika produkcji), ukończył kurs rad nadzorczych, menedżerski, jest członkiem RN w browarze w woj. wrocławskim.

— Zdzisław Nycz, wiceprzewodniczący, absolwent Wyższej Szkoły Ekonomicznej w Krakowie, przez 4 lata szef produkcji Fabryki Kombajnów w Płocku, przez 23 dyrektor do spraw handlu i marketingu w płockiej Petrochemii, od 2 lat prezes Towarzystwa Wspierania Inicjatyw Gospodarczych w Płocku oraz wiceprezes Rady Krajowej tego Towarzystwa, oprócz WSK jest

Skarb Państwa to jakaś fikcja, a nie jedna osoba zainteresowana materialnie. Ministerstwa przekształceń również nie jest właścicielem, nie włożyło przecież żadnych pieniędzy w tę spółkę. To tylko fikcja prawna. W ciągu dwóch lat, tak mówi ustawa o prywatyzacji, zakład ma być przygotowany do faktycznej prywatyzacji, czyli do sprzedaży. W momencie sprzedaży akcji będziecie mieć właściciela. Procesy te są opóźnione gdyż w całej gospodarce światowej następuje recesja, szczególnie w przemyśle zbrojeniowym.

K. Niedźwiedz: Chciałbym się odnieść do tego „zaorania” zakładu. Tak dalekie uogólnienia są chyba nieprawdziwe. Jestem optymistą i widzę szansę, a to półrocze, jak powiedział premier Olszewski będzie przełomowe. Jeszcze raz podkreślam konieczność poszukiwania aktywnego inwestora i rynków zbytu.

— Czy ogłoszenie w prasie o sprzedaży firmy nie odstraszy potencjalnych kontrahentów?

— Włodzimierz Kossacki: Trzeba wrzeszczeć powiedział rzecz brutalną. Sytuacja jest trudna i zastanawiam się kto zwinął. Przemysł obronny produkuje kilka razy więcej niż może sprzedać. Potrzeby będą coraz mniejsze, ale przecież nie my decydujemy gdzie można wysłać śmigłowce. To nie ten szczebel. Jeżeli nie ma sprzedaży, nie ma firmy, taka jest gra wolnego rynku. Czy w takiej sytuacji prywatyzować? Moim zdaniem w rozsądnych granicach trzeba, nie ma zresztą innego wyjścia. Niestety kapital zagraniczny niechętnie inwestuje w naszym kraju z różnych względów, nie nadoba się im polityka, władza, niestabilność gospodarska. Jest to dla nich zbyt duże ryzyko.

Rada Nadzorcza

członkiem dwóch rad nadzorczych — spółki akcyjnej i spółki z o.o.

— Krzysztof Presz, absolwent Politechniki Śląskiej, obroniony doktorat, 10 lat pracy w biurze projektowym, obecnie menedżer we własnym przedsiębiorstwie, członek tylko jednej RN — w WSK.

— Włodzimierz Kossacki, absolwent SGPIŚ (finanse), pracownik Banku Depozytowo-Kredytowego w Lublinie, brak danych o działaniu w innych radach.

— Teresa Filipowska, absolwentka SGPIŚ (finanse), początkowo pracowała na uczelni, później w Banku PKO SA jako główny księgowy, 9 miesięcy w ministerstwie przekształceń własnościowych, obecnie organizuje nowy bank w Warszawie, przewodniczy RN w zakładach obu-

Na razie nie ma chętnych do kupna WSK. Prywatyzacja to jedyny wyjście dla zakładu, choć niesie ze sobą zmniejszenie zatrudnienia.

— Jak wygląda sprawa koncesji na handel bronią?

— Anna Banek WSK: Zbyt długo trwało wystąpienie zakładu o koncesję, ale my przecież nie mogliśmy popychać do tego. Rodzi się koncepcja podziału przemysłu zbrojeniowego na trzy grupy — lotniczy, okrętowy i pancerny. Mają to być zakłady z przeważającym udziałem Skarbu Państwa.

— W ramach prywatyzacji przewidziano 20% akcji dla załogi. Jak one będą rozpraszane?

— Kazimierz Niedźwiedz: Po wycenieniu przedsiębiorstwa ustalono będzie wartość akcji. Nie powinniśmy ekscytować się o mawianym już ogłoszeniem. To normalna procedura badania rynku. Jeżeli będą chętni dopracujcie się szczegóły.

— Czy jest program funkcjonowania spółki na najbliższe pół roku?

— Krzysztof Presz: Właściciel takiego programu nie ma. Robimy to, co można w takiej sytuacji. Jeśli chodzi o rynek wewnętrzny, prawdopodobnie w najbliższym czasie zapadną decyzje, ale nie uratuje to Świdnika i nie zapewni produkcji.

Jedynym wyjściem jest prywatyzacja. Pieniądze mogą napłynąć tylko od kontrahentów zagranicznych. Nie wiem skąd bierze się przekonanie, że działają oni w złych zamiarach i od razu zamkną zakład. Rząd nie wpuści tutaj niepowolnych ludzi. Przecież to byłoby tylko dodatkowe problemy dla premiera.

Opracowali (WL, dan)

wia w Chełmku.

— Jacek Stupnicki, prof. dr hab., Politechnika Warszawska, wydział mechaniczny i lotnictwa, brak danych o uczestnictwie w innych radach.

— Anna Banek, wykształcenie wyższe ekonomiczne, kierownik sekcji w dziale finansowo-kosztowym i cen EFK.

— Józef Adamczyk, wykształcenie wyższe techniczne, kierownik wydziału kompletacji i spedycji gotowych wyrobów W-610.

— Antoni Kossowski, wykształcenie wyższe techniczne, zastępca szefa gospodarki narzędziowej TN.

Wynagrodzenie przewodniczącego Rady wynosi 1,4% średniej krajowej, z ostatniego miesiąca kwartału sześciu działów gospodarki, pozostałych członków 1,1% średniej krajowej.

Przekształcenia strukturalne przedsiębiorstw przemysłu lotniczego w Polsce

STANOWISKO ZWIĄZKÓW ZAWODOWYCH WSK PZL-ŚWIDNIK

Wiele się dziś mówi i pisze w Polsce o przekształcaniach własnościowych. Często zaważa się to określenie do „Prywatyzacji”. Jednak zawsze nadaje się temu bardzo duże znaczenie i niejednokrotnie usiłuje stworzyć wrażenie, że jest to lekarstwo na wszystkie dolegliwości naszej gospodarki.

Spróbujmy, na przykładzie przedsiębiorstwa lotniczego, rozpatrzyć ten problem bardziej konkretnie.

WSK „PZL-Świdnik” S.A. produkuje śmigłowce. W zakresie wielkości produkcji jest jednym z kilku największych producentów śmigłowców na świecie. W zakresie projektowym jest firmą na dorobku.

W wyniku polityki władz państwowych, do lat 70. tych, wolno nam było tylko „nieszkodliwie” eksperymentować w zakresie konstrukcji lub technologii. Mimo to, udało się nam nie zatracić kontaktu ze światem i dziś w dalszym ciągu jesteśmy zdolni do samodzielności.

Kolejne, zewnętrzne w stosunku do nas, działania doprowadziły nas w krótkim czasie do sytuacji, w której musimy się zdecydowanie przeorientować. Główny powód takiej konieczności wynika z przestawienia się władz państwowych z postawę ścisłego zarządzania — ale i opieki, na postawę zarządzania — bez opieki, a nawet z działaniami szkodzącymi przedsiębiorstwa.

Głównym problemem przedsiębiorstwa, wynikającym z pewnego już zobiektywizowania się sytuacji światowej, jest znalezienie swojego miejsca na rynku światowym. Nie jest to coś zupełnie nowego dla WSK „PZL-Świdnik” S.A., ani dla przemysłu lotniczego w Polsce. Rozmach przyjęty w latach 70. tych, po poprzednim regresie, otwiera do dziś. Tworzymy i jesteśmy gotowi do dalszego tworzenia coraz to nowych konstrukcji. Ostre przemiany polityczne w Polsce i Europie Środkowo-Wschodniej zastały nas w fazie bliskiej do końca nowej, udanej konstrukcji śmigłowca „Sokół”, w fazie uzyskiwania certyfikatu dla ZSRR oraz certyfikatu USA. Posiadanie obu certyfikatów otwiera nam, praktycznie biorąc, wszystkie interesujące nas rynki zbytu. Zniesienie embarga na dostawę do Polski wyposażenia elektronicznego, umożliwia nam sprostanie wymogom wszystkich użytkowników. Równocześnie nasza produkcja jest tańsza od konkurentów, a to głównie z powodu taniej siły roboczej w Polsce.

Analizy zapotrzebowania na tej klasie śmigłowców obejmowały cały świat, ze szczególnym uwzględnieniem dostaw do ZSRR. Obecnie sytuacja się zmienia. Przy tym zmiany zapotrzebowania są względnie nieduże, natomiast zmieniły się zasadniczo warunki wymiany międzynarodowej oraz kapitałowe warunki działania.

Ostatnie rządy zachowały się niefortunnie wobec własnych przedsiębiorstw, nie przedstawiały jawnie i jasno swoich programów gospodarczych, nie określały polityki przemysłowej, zlikwidowały uprzednie powiązania gospodarcze z sąsiadami, a nie zawierały nowych. Nie tylko nie promowały polskiej produkcji za granicą, ale wręcz przeciwnie — promowały obcą w Polsce. Są to główne powody — wraz z ich konsekwencjami, obecných kłopotów finansowych przedsiębiorstw przemysłu lotniczego.

Aktywne poszukiwanie swojego miejsca na rynku światowym wymaga, zarówno od pojedynczych przedsiębiorstw lotniczych, jak i wspólnie, od całego przemysłu lotniczego, przyjęcia działań typu koncepcyjnego oraz typu realizacyjnego.

Pomysłodawców, koncepcjonistów, jest wielu. Można by nawet mówić o swoistej inflacji w tym względzie. Nie będziemy się tutaj tymi problemami zajmowali.

Naszym zdaniem, jak dotychczas, zbyt mało uwagi przywiązuje się do fazy realizacyjnej przewidywanych i planowanych przedsięwzięć. Tymczasem, właśnie w tej sferze oczekują nas największe trudności.

Jakiejkolwiek by nie były koncepcje, muszą one znaleźć swoich wykonawców. Wykonawcy powinni być kompetentni i sprawni. Oprócz tego niezbędny jest efektywny system realizacyjny. Jak to jest w polskiej rzeczywistości, wobec oczywistej, ostrej konkurencji na rynku światowym?

1. Polskie szkoły i uczelnie kształcą na ogół prawidłowo i dobrze. W szczególności w zakresie przygotowania teoretycznego i metodycznego. Pewną słabością polskich szkół i uczelni jest niedostatek nowoczesnego sprzętu i urządzeń i spowodowany tym brak praktycznych umiejętności w posługiwaniu się nimi. Nie znajduje to dotychczas większego praktycznego odzwierciedlenia, jako że oczekuje się, iż pierwsze kilka lat pracy zawodowej, to czas przeznaczony na dalszą praktyczną naukę. Z kolei, zmiany technologii wprowadzane są powoli i w zasadzie nierewolucyjnie.

Głównym motorem wprowadzającym nowe technologie byłyby nowe, licencyjne konstrukcje. Jest to sytuacja odwrotna do światowej, gdzie nowe technologie umożliwiają powstanie nowych konstrukcji.

Polityka władz, polegająca na wprowadzeniu licencyjnych konstrukcji zagranicznych, kosztem osiągnięć własnej nauki i techniki, doprowadziła do systematycznej deprecjacji wiedzy i kwalifikacji, do systematycznego względnie ubożenia inteligencji polskiej i spadku jej prestiżu społecznego (choć to ostatnie w mniejszym zakresie). Zaczęły zanikać autorytety oparte na wiedzy i mądrości, na rzecz sprytu życiowego i cwaniactwa.

Dziś brak warunków materialnych dla efektywnego odwrócenia sytuacji, ale cel taki, jako zamierzenie do realizowania w miarę poprawy sytuacji materialnej przedsiębiorstwa, musi być wyraźnie postawiony. Oddolne zrozumienie dla tego postulatów pojawiło się i narasta.

2. Przedsiębiorstwa przemysłu lotniczego są bardzo nierównomiernie obsadzone specjalistami z dziedziny lotnictwa. Najlepsze warunki stwarzała WSK „PZL-Mielec” i tam wędrowała większość absolwentów wydziału lotniczego Politechniki Warszawskiej. Inne przedsiębiorstwa lotnicze miały ich mniej. Sytuacja była taka, że nie umiano cenić specjalnych lotniczych kwalifikacji i nie doceniano ich. Miało to i ma wielokrotne konsekwencje. Przełamanie trudności stałoby się jednym z najważniejszych zadań. Będzie także przyszłościowo najefektywniejsze, pod warunkiem nie odkładania jego realizacji na czas późniejszy.

3. W latach powojennych wystąpił wybitny brak wykształconych robotników. Niewielka była liczba tych, którzy przeżyli wojnę i pozostali w Polsce spośród pracowników przedwojennych zakładów lotniczych. Byli oni nauczycielami nowozatrudnianych. Kształtowali oni również model osobowy robotnika wysoko kwalifikowanego i wysoce odpowiedzialnego za wykonywaną przez siebie pracę.

Wkrótce jednak, masowy napływ nowych pracowników, nie pochodzących z klasy robotniczej, spowodował zanik — w skali masowej — etosu dobrej, solidnej pracy, na rzecz pogoni za pieniędzmi, bez względu na wynik swojej pracy. A tego rodzaju

działu możliwości było wiele, zwłaszcza wobec podobnych postaw przełożonych, preferujących ilość kosztem jakości pracy.

Bez zmiany tych postaw nie będzie możliwe w pełni sprostanie konkurencji światowej. Jest to zarazem klucz do uzyskania wysokiej jakości, powtarzalnej produkcji, dzięki czemu wyroby mogą uzyskać wyższe możliwości techniczne i użytkowe, a zatem i wyższą cenę.

4. Szybki wzrost skali produkcji oraz względnie niskie przeciętne praktyczne kwalifikacje robotników w latach 1950-tych spowodowały dążenie służb technologicznych do maksymalnego ułatwiania procesu technologicznego poprzez podział na proste czynności oraz poprzez bardzo duży stopień oprzyrządowania wykonawstwa. Osiągnięto przez to duży wzrost technicznej wydajności pracy. Koszty ekonomiczne nie miały znaczenia i nie wpływały negatywnie na prace, które były ustalane centralnie.

Mimo, że czasem, wzrostu poziomu wyszkolenia absolwentów szkół oraz rzeczywistych kwalifikacji wielu robotników, sposób działania służb technologicznych nie zmienił się. Sposób działania, przyjęty z przejściowej konieczności, utrwalił się i usamodzielił. Zaczął narzucać innym służbom w przedsiębiorstwie swoje wymagania. Wystąpiła bardzo ścisła specjalizacja według rodzajów prac i podporządkowanie jej system organizacyjny przedsiębiorstwa. Narzucono konstruktorom technologiczny system organizacji dokumentacji konstrukcyjnej według specjalizacji technologicznej a nie według układu funkcjonalnego, naturalnego dla konstrukcji, wygodnego w marketingu i stosowanego w świecie.

W końcowym rezultacie nastąpiło „usztwianie” a następnie konserwatywny technologiczny, a w ślad za tym i konserwatywny konstrukcyjny. Możliwe były tylko małe zmiany, często o charakterze racjonalizatorskim.

Nastąpiło rezerwanie związków między płacą a jakością pracy i kwalifikacjami, których system nie potrzebował. Wystąpił zanik motywacji do podnoszenia kwalifikacji.

Wytworzyły się nawyki, obrosły wieloma instrukcjami i zarządzeniami, powstał bardzo sztywny, samopowielający się model działania, sięgający bardzo głęboko w strukturę przedsiębiorstwa. Pajawili się specyficzne nieformalne powiązania między ludźmi i grupy interesów.

Stosowanie tego modelu wymagało wykonywania bardzo wielu czynności w całym przedsiębiorstwie, przy czym znaczną ilość tych czynności w efekcie nieczemu nie służy, a energia jest zużywana przez sam system. Pracownicy pracują ciężko, a pożytku z tego mało.

W latach 1980-tych poczyniono przygotowania do kompleksowej oceny stanowisk pracy i częściowo przeprowadzono takie oceny. Nie wyciągnięto jednak jeszcze żadnych praktycznych wniosków z ówczesnych działań.

Zmiana tego systemu jest absolutnie niezbędna, gdyż jest to główna przeszkoda na drodze do nowoczesności i osiągnięcia poziomu powyżej średniego światowego.

Równocześnie, zadanie to jawi się jako chyba najtrudniejsze do przeprowadzenia.

5. Wieloletnia, prawie niezmienna produkcja wytworzyła specyficzne dodatkowe zjawiska po stronie wykonawstwa.

by zastępowała duże zmiany w technologii i konstrukcji.

Robotnicy przyzwyczajali się do wykonywania swojej pracy bez posługiwania się dokumentacją konstrukcyjną i technologiczną. W coraz mniejszym stopniu były przestrzegane wymagania techniczne. Ze stanowisk pracy zniknęły miejsca i pomoce umożliwiające korzystanie z rysunków i technologii. Wprowadzane zmiany konstrukcyjne i technologiczne były nie realizowane. Młodzi pracownicy przyuczają się do pracy naśladowej starszych. Rosła rozbieżność między formalnymi wymaganiami technicznymi i ich rzeczywistą, materialną realizacją. Pojawiało się pojęcie „usterek” jako czegoś zwykłego w produkcji, co obrosło swoistą infrastrukturą, wiążącą służby konstrukcyjne, technologiczne, kontrolę techniczną, zarządzanie. Powstał system działania pętający kontrolę, przy równoczesnej spadającej jakości. System ten bardzo głęboko przeniknął w świadomość wszystkich pracowników przedsiębiorstwa.

Racowne podejście do tego problemu nakazuje bardzo radykalne zmiany. Koniecznym jest jednakowe, ale uprzednio dobrze przygotowane, całkowite usunięcie tego systemu. Konieczne jest powrót do świadomości, że dla urządzeń, błędów i pomylek istnieją tolerancje i odchyłki. Natomiast „ustere” należy przywrócić rangę „nadzwyczajności”, z takim właśnie, nadzwyczajnym traktowaniem.

6. Obowiązywała centralizacja handlu międzynarodowego przemysłu lotniczego. Sama w sobie nie była ona niczym złym. Odcinała przedsiębiorstwa od działalności marketingowej, wymagającej specyficznych kwalifikacji oraz specyficznych metod działania.

Jednakże powiązanie w jednej centrali handlowej przemysłu lotniczego z przemysłem zbrojeniowym stało się już dawno niekorzystne dla przemysłu lotniczego.

Powołana spółka handlowa przemysłu lotniczego PHZ PEZETEL początkowo zadowalającą spełniała swoje zadania, realizując działalność handlową na rynkach kapitalistycznych. W przedsiębiorstwach działalność handlową zajmowali się — w decydującym stopniu — nie handlowcy, ale inżynierowie — według założenia, że właśnie technicy najlepiej orientują się w tym, jak spełnić życzenia użytkowników.

Z chwila powstania istotnych trudności w handlu międzynarodowym, według starych powiązań, i ogólnego upadku handlu sprzętem lotniczym, również PHZ PEZETEL zaczął przedkładać własne interesy (tak, jak je rozumiał) ponad interesy udziałowców, którymi są przedsiębiorstwa lotnicze. Zaczęła obowiązywać zasada: „ratuj się kto może” — na własną rękę. I tu okazała się słabość marketingowa

wa handlowych służb poszczególnych przedsiębiorstw.

Najbardziej efektywnym byłoby silniejsze podporządkowanie PHZ PEZETEL przedsiębiorstwu lotniczemu, przy obstawieniu jego powiazań z rządem. Skupione tam kadry fachowców mogłyby najbardziej efektywnie służyć przemysłowi lotniczemu.

Jesliby powyższe rozwiązanie z różnych względów nie było w praktyce możliwe, to wystąpiłby konieczność bardzo szybkiego ilościowego, a zwłaszcza jakościowego rozwoju komórek marketingowych przedsiębiorstw, co z braku odpowiednich, dostępnych fachowców nie jest możliwe do szybkiego zrealizowania. Niemniej jednak, zadanie to musi być podjęte, jako obecnie najpilniejsze, w podstawowym stopniu warunkujące możliwość przetrwania przedsiębiorstw przemysłu lotniczego.

Jak widać z powyższego zestawienia podstawowych problemów realizacyjnych przekształceń przedsiębiorstw przemysłu lotniczego (świadome pomija się tutaj słowo „własnościowych”) główne trudności skupiają się na przyzwyczajeniach i mentalności ludzi, na strukturach organizacyjnych oraz na interesach indywidualnych i grupowych. Wszystkie one mają swoją wielką wagę.

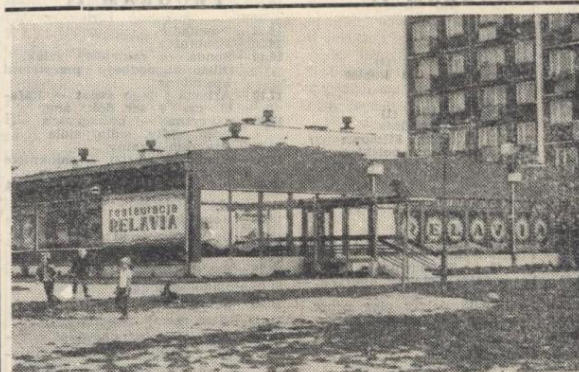
Tempo rozwiązywania powyższych problemów może być różne, jak i moment początku realizacji. Zależy to od oceny stopnia ich pilności, możliwości realizacyjnych i przewidywanych korzyści. Wszystkie one, po rozwiązaniu, przyniosą konkretne, wymierne korzyści finansowe dla przedsiębiorstw i ich załóg, w postaci wzrostu wydajności pracy, zmniejszenia kosztów własnych, a zatem wzrostu zysku, wzrostu efektywności ekonomicznej, czyli tego właśnie elementu, który jest podstawowym w gospodarce rynkowej.

Związek Zawodowy podpisane pod niniejszym „Stanowiskiem” uważają, że przedsiębiorstwa przemysłu lotniczego mają swoje trwałe miejsce w strukturze gospodarczej państwa polskiego, zarówno obecnie, jak i w przyszłości. Istnienie tego przemysłu leży w interesie nie tylko załóg zatrudnionych w tych przedsiębiorstwach, ale także gospodarki jako całości — jako jej awangarda cywilizacyjna, umożliwiająca przejście do gospodarki rynkowej powiązanej z EWG i całym światem, jak i również dla budżetu państwa, jako potencjalnie bogatego podatnika.

Związki zawodowe gotowe są wspierać działania zmierzające do praktycznej racjonalizacji działalności przedsiębiorstwa, przynoszącej korzyści załozom i przedsiębiorstwom.

1. Związek Zawodowy Pracowników WSK „PZL-Świdnik” S.A.

2. Związek Zawodowy Inżynierów i Techników WSK „PZL-Świdnik” S.A.



Relavia znowu restauracja.
Od 7 marca gospodarzem Relavii jest GS. „Samopomoc Chłopska”

20 marca — piątek

PROGRAM I

- 8.00 — Dzień dobry
- 9.00 — Wiadomości poranne
- 9.10 — Domowe przedszkole
- 9.40 — Program dnia
- 9.45 — Szkoła dla rodziców
- 10.00 — Dziedzictwo Guldenburgów — ser. prod. niem.
- 10.45 — Szkoła dla rodziców
- 11.40 — Moja modlitwa
- 12.00 — Wiadomości
- 12.10 — Program dnia
- 12.15 — 16.10 — Telewizja edukacyjna
- 12.15 — Agrozkoła
- 12.20 — Ekstra (8) — film dok. ang.
- 13.25 — Muzeum XX wieku
- 13.45 — ABC ekonomii
- 13.50 — Al-Kibla — Kierunek na Mekkę
- 14.20 — Teletankon
- 14.45 — Jeśli nie Oxford, to co?
- 15.05 — Telewizja edukacyjna zaprasza
- 15.20 — Szkoła żon
- 15.40 — Uniwersytet nauczycielski
- 16.10 — Program dnia
- 16.15 — Dla najmłodszych — Cluchcia
- 17.05 — Język ang. dla dzieci
- 17.15 — TELEXPRESS
- 17.35 — Laboratorium
- 18.25 — Kuchnia
- 18.90 — Dziedzictwo Guldenburgów ser. prod. niem.
- 18.45 — Tele — audio — video
- 19.15 — Bouli
- 19.20 — WIADOMOSCI
- 20.05 — Irlandczycy (I) — ser. prod. franc.-irland.
- 21.00 — Polskie ZOO
- 21.15 — Public. studio „Jedynki
- 21.50 — Farsy muzyczne
- 22.20 — Raport
- 22.45 — Wiadomości wieczorne
- 23.00 — Wieczór baletowy „Ślodekma” w „Jedynce” Carmen
- 23.45 — Zdobyczym krokiem
- 23.55 — Noc z gwiazdami

PROGRAM II

- 7.30 — Panorama
- 7.40 — Rano
- 8.00 — Telewizja biznes
- 8.15 — Pif i Herkules — ser. franc.
- 8.40 — Świat kobiet — mag.
- 9.00 — Transm. obrad Sejmu RP
- 9.45 — Powitanie
- 10.10 — Pif i Herkules ser. franc.
- 10.15 — Z kart krakowskiego archiwum
- 10.30 — Panorama
- 10.40 — Benny Hill — progr. rozryw.
- 10.50 — Warsztaty filmowe R. Redforda — film dok.
- 18.00 — 21.00 — Program regionalny
- 21.00 — Panorama
- 21.30 — Sport
- 21.40 — Tam — tany dudnia wzdłuż rzeki — film ang.
- 23.00 — Benny Hill — progr. rozr.
- 23.25 — Rocknoc (I) — mag.
- 24.00 — Panorama
- 0.10 — Rocknoc (2)

21 marca — sobota

PROGRAM I

- 7.25 — Program dnia
- 7.30 — Wiecei
- 7.55 — Wszystko o działce
- 8.20 — Rynek — agro
- 9.00 — Wiadomości poranne
- 9.10 — Ziarno
- 9.35 — 5 — 10 — 15
- 10.30 — Język ang. dla dzieci (22)
- 10.45 — Wojewódzkie zloty Ninja
- 11.00 — Świątynie przyrody
- 11.30 — Telewizyjny koncert żyćzeń
- 12.00 — Wiadomości
- 12.10 — Program dnia
- 12.15 — Podróże na Celulozidzie P. Parandowski — Siena
- 12.45 — Czy po drodze nam z Ewą
- 13.00 — Armia świata
- 13.30 — My i świat
- 14.00 — Walt Disney przedstawia — Kacze opowieści — Przygody Davy'ego Crocketta (4) ser. prod. USA
- 15.15 — Telewiz. Teatr Roz. — Wl. Perzyński Lekarz miłości
- 16.40 — Rodzina rodzinie
- 17.15 — TELEXPRESS
- 17.35 — Butik
- 18.00 — W 80 dni dookoła świata
- 18.50 — Z kamery wśród zwierząt
- 19.05 — Małe wiadomości — progr. infor. dla dzieci
- 19.15 — Wodniak
- 19.30 — WIADOMOSCI
- 20.00 — Polskie ZOO
- 20.20 — Przygody turysty kom.
- 21.55 — Przegląd wiadomości tygodn.
- 22.05 — Jubileusz G. Holubka
- 23.05 — Sportowa sobota
- 23.55 — Martwa cisza — film USA

PROGRAM II

- 7.30 — Panorama
- 7.35 — Peryskop
- 8.00 — Halo „Dwójka”
- 8.20 — Mała księżniczka (I)
- 8.45 — Ona — mag. dla kobiet
- 9.15 — Tygiel
- 9.40 — Tacy sami
- 10.00 — Z ziemi Polskiej (I)
- 10.30 — Magazyn przechodnia
- 11.00 — Polska Kronika Filmowa
- 11.10 — Akademia filmu polskiego — Zezwata sześćście — kom.
- 13.00 — Zwierzeta świata
- 13.20 — Scans filmowy
- 14.00 — Wzroczkowa lista przebojów M. Niedzwieckiego
- 14.30 — Rody Polskie
- 15.00 — Studio sport
- 16.00 — Program dnia
- 16.05 — 6 z 49 — Teleturniej
- 16.25 — Losowanie Totaliz. Sportow.
- 16.30 — Panorama
- 16.40 — Za chwilę dalszy ciąg progr.
- 17.25 — Niedziela (2) ser. franc.
- 18.00 — Program lokalny
- 18.30 — Wielka gra — Teleturniej
- 19.20 — Gość „Dwójki”
- 19.30 — Galeria „Dwójki”
- 20.00 — Gala 25-lecia Metropolitan
- 21.00 — Panorama
- 21.30 — Camerata 2

PROGRAM TYGODNIOWY TVP

- 22.10 — Człowiek z hotelu Ritz (3) ser. USA
- 23.00 — Koncert laureatów — Przeg. Piosenki Akt. Wrocław 92
- 24.00 — Panorama
- 0.10 — Koncert Laureatów — Przeg. Piosenki Aktorskiej — Wrocław 92

22 marca — niedziela

PROGRAM I

- 7.55 — Program dnia
- 8.00 — Rolnictwo na świecie
- 8.15 — Dylematy
- 8.35 — Notowania
- 9.00 — Teleranek
- 9.55 — Język ang. dla dzieci
- 10.00 — Operacja Mozart (4)
- 10.30 — Rzeźba złota (3)
- 11.20 — Telewizyjny koncert żyćzeń
- 11.30 — Szkoła pod zagłami
- 12.20 — Tydzień
- 13.00 — Teatr dla dzieci U. z Wisnie-wieckich Radziwiłłowa — Opatrzności boskiej dzieło
- 13.30 — W starym kinie
- 13.50 — Studio sport
- 16.20 — Pieprz i wanilia
- 17.00 — Zaproszenie do teatru telew. Moralność pani Dulskiej
- 17.15 — TELEXPRESS
- 17.35 — 7 dni — świat
- 18.05 — Paradise — znaczący raj
- 19.00 — Walt Disney przedstawia — Przygody kubyśka Puchatka
- 19.30 — WIADOMOSCI
- 20.05 — Rodzina Straussów ser. prod. niem.-ameryk.
- 21.05 — Sportowa niedziela
- 21.35 — Piosenki San Remo 92 (2)
- 22.30 — Świat animowany

PROGRAM II

- 7.30 — Przegląd tygodn. (dla niesł.)
- 8.00 — Film dla niesł. — Rodzina Straussów (2) niem.-ameryk.
- 8.55 — Słowo na niedzielę
- 9.00 — Powitanie
- 9.10 — Rebusy — Teleturniej
- 9.30 — Program lokalny
- 10.30 — Ulica Sezamkowa
- 11.30 — Róża co checia
- 11.50 — Zwierzeta wokół nas
- 12.20 — Przecież to znamy
- 12.40 — Podróże w czasie i przestrz.
- 13.30 — Magazyn moto
- 14.00 — Klub Yuppies
- 14.25 — Studio sport
- 15.10 — Spiegle
- 15.35 — Kino familijne Kapitan John — cz. 1 film. austr.
- 16.20 — Program dnia
- 16.30 — Panorama
- 16.40 — B. Kaczyński zaprasza dzieci
- 16.50 — Pan Twardowski
- 18.10 — Blizę świata
- 19.00 — Gala 25-lecia Metropolitan
- Opery G. Verdi — Otello
- 20.00 — Godzina szczerości
- 21.00 — Panorama
- 21.30 — Goście „Dwójki”
- 21.40 — Mój chłopak wrócił — film prod. USA
- 22.10 — Klub jazzowy „Dwójki”
- 24.00 — Panorama

23 marca — poniedziałek

PROGRAM I

- 13.30 — Wiadomości
- 13.40 — Program dnia
- 13.45 — 16.10 Telewizja edukacyjna
- 13.45 — Język francuski (21)
- 14.25 — Język niemiecki (28)
- 15.00 — Język angielski (26)
- 15.30 — Uniwersytet nauczycielski prezentacje — oblicze szkoły Kopernik w Leżajsku
- 16.10 — Program dnia
- 16.15 — LUZ — program nastolatków
- 17.15 — TELEXPRESS
- 17.35 — Antena
- 18.00 — Alf — ser. USA
- 18.30 — Kraje, narody, wydarzenia
- 19.00 — Młodzieżowy magazyn katolicki
- 19.15 — Reksio
- 19.30 — WIADOMOSCI
- 20.05 — Teatr telewizyjny — Gabriela Zapolska — Maralność pani Dulskiej
- 21.10 — Leksykon polskiej muzyki rozrywkowej „S” (Grażyna Swiatała Mateusz Swietlicki)
- 22.45 — Wiadomości wieczorne
- 23.00 — Czas egzaminów — dramat obyczajowy prod. czech.
- 0.35 — Zdobyczym krokiem — według Michała Zoszczeniaka — wyk. Jan Kobuszewski

PROGRAM II

- 16.25 — Powitanie
- 16.30 — Panorama
- 16.40 — Sonda — rakietowe szlaki (historia podboju przestrzeni kosmicznej)
- 17.10 — Artysta i jego świat — Rafał — cz. 4 ser. dok. ang.
- 17.40 — Ojczyzna — polszczyzna — sidslo, sidsly, sidslo, sidsla
- 18.00 — Program lokalny
- 18.30 — Biuro, biuro (14) — zamknięte na czas nieokreślony ser.
- 19.00 — Pokolenia — ser. prod. USA (powtórzenie)
- 19.20 — Fotel dwójki
- 19.30 — Język niemiecki (24)
- 20.00 — Wielka piłka
- 20.30 — Sądziści
- 21.00 — Panorama
- 21.30 — Sport
- 21.40 — Stan rzeczy
- 22.00 — Krol olimpiad opowieści o życiu i miłości Amaryego Drundage — ser. USA (4 odc)
- 23.00 — Prawo wyboru — granice patriotyzmu: emigracja
- 24.00 — Panorama

24 marca — wtorek

PROGRAM I

- 8.00 — Dzień dobry
- 9.10 — Domowe przedszkole
- 9.40 — Program dnia
- 9.45 — Gotowanie na ekranie
- 10.00 — Dynastia ser. USA
- 10.50 — Gotowanie na ekranie cz. 2
- 11.05 — Kwadrat na kawę
- 11.20 — Gwiazdy estrady — Hanka Bielicka
- 12.00 — Wiadomości
- 12.10 — Program dnia
- 12.15 — 16.00 Telewizja edukacyjna
- 12.15 — Agrozkoła
- 12.50 — Alfabet (4) film dok.
- 13.20 — Fizyka cz. 2
- 13.50 — Co jak i dlaczego
- 14.00 — Chemia
- 14.35 — Wiadomości przeszłości — Statki bez admirałów, film dok. czech.
- 14.55 — Przygody kapitana Remo
- 15.15 — Szam — magazyn popularnonaukowy
- 15.30 — Świat chemii — film dok.
- 16.00 — Co jak i dlaczego? — dlaczego latawiec lata?
- 16.10 — Program dnia
- 16.15 — Dla dzieci Ttk — Tak oraz film Dennis — zawiadaka (6)
- 17.05 — Język angielski dla dzieci
- 17.15 — TELEXPRESS
- 17.45 — Królik Bugs Przedstawia ser. anim. USA
- 18.00 — II rosyjska rewolucja cz. 1 — film dok. ang.
- 19.00 — Co do groza
- 19.15 — Mały pingwin
- 19.30 — WIADOMOSCI
- 20.05 — Dynastia — ser. USA
- 21.00 — Publicystyczne studio jedynki
- 22.15 — Rokendroler
- 22.45 — Wiadomości wieczorne
- 23.00 — Family album (19) — amerykański kurs języka ang.
- 23.25 — Ślodekma w jedynce Czas piosenki: idole film dok.
- 0.15 — Poezja nie dobraneo wiersz Ernesta Brylla w wykonaniu Krzysztofa Kolbergera

PROGRAM II

- 7.30 — Panorama
- 7.40 — Rano
- 8.00 — Telewizja biznes
- 8.15 — Denwer — ostatni dinozaur — ser. franc.-amer.
- 8.40 — Świat kobiet — magazyn
- 9.30 — Rano
- 9.40 — Pokolenia — ser. USA
- 10.00 — CNN
- 10.15 — Język francuski
- 10.45 — Lekcja doktora Anatolija Kasprowskiego
- 11.15 — Rano
- 11.45 — Powitanie
- 11.50 — Denver — ostatni dinozaur — ser. anim. franc.-amer.
- 16.15 — Sport
- 16.30 — Panorama
- 16.40 — Sposób na starość — program Haliny Miroszowej
- 17.05 — Przegląd kronik filmowych
- 17.40 — Moja modlitwa
- 18.00 — Program lokalny
- 18.30 — Pod wspólnym dachem — Zabywa w chowanego ser. franc.
- 19.00 — Pokolenia — ser. USA
- 19.20 — Rozmowy o rzeczywistości
- 19.30 — Język angielski (24)
- 20.00 — Wielki sport — puchar amer. w żeglarskim
- 20.30 — Vademecum teatromania teatralny Szczecin, teatr na Rubieżach
- 21.00 — Panorama
- 21.20 — Sport
- 21.40 — Film obyczajowy
- 23.15 — Maraton trzeźwości — Bezeny weekend w Piechowicach — program Ewy Cendrowskiej
- 24.00 — Panorama

25 marca — środa

PROGRAM I

- 8.00 — Dzień dobry — poranny magazyn rozmałości
- 9.00 — Wiadomości poranne
- 9.10 — Domowe przedszkole
- 9.45 — Program dnia
- 9.45 — Głoda pracy — głoda szans cz. 1
- 10.00 — Kobieta za jada (2) — Jirinka z wazynowego ser. czech.
- 10.45 — Głoda pracy cz. 2
- 11.00 — Kultura ludowa — kateksty
- 11.45 — Henryk Grynbarg w marcu 68
- 12.00 — Wiadomości
- 12.10 — Program dnia
- 12.15 — 16.30 Telewizja edukacyjna
- 12.15 — Agrozkoła — rozród bydła i wychów cielat
- 12.40 — Astrologia — ekonomia produkcji żywa
- 12.45 — Portret obywatelski — film Janusza Miszcza o Sławomirze Mroczku
- 12.40 — Swego nie znacie — katalożabytków — imbramowice
- 13.50 — Spotkania z literaturą
- 14.30 — Telewizyjny słownik biologiczny
- 14.55 — Honor obywatelski — program o Tadeuszu Boyu — Zelenkim
- 15.15 — Wielka historia małych miast
- 15.45 — Uniwersytet nauczycielski
- 16.10 — Program dnia
- 16.15 — A vista — quiz muzyczny
- 17.15 — TELEXPRESS
- 17.35 — Kłuka zdrowego człowieka
- 18.00 — Bill Cosby Show — ser. USA
- 18.30 — Encyklopedia II Wojny Światowej — inwazja (2)
- 19.00 — Dziesięć minut dla ministra pracy
- 19.15 — Węgierskie bajki ludowe
- 20.00 — WIADOMOSCI
- 20.50 — Studio sport
- 21.55 — Reflex — program publicystyczny

- 22.10 — To nie jest sprawiedliwe (wykorzystanie seksualne dzieci)
- 22.45 — Wiadomości wieczorne
- 23.00 — Daleko od szosy — oczekiwanie ser. tp
- 0.15 — Zdobyczym krokiem

PROGRAM II

- 7.30 — Panorama
- 7.40 — Rano
- 8.00 — Telewizja biznes
- 8.15 — Starcom — kosmiczne sily zbrojne Stanów Zjednoczonych (2)
- 8.40 — Świat kobiet
- 9.00 — Program lokalny
- 9.30 — Rano
- 9.40 — Pokolenia — ser. USA
- 10.00 — CNN
- 10.15 — Język niemiecki (24)
- 10.45 — Rano
- 10.50 — Powitanie
- 11.50 — Starcom — kosmiczne sily zbrojne Stanów Zjednoczonych (2) niebezpieczny kulig ser. anim. USA
- 16.15 — Galopem — magazyn sportów
- 16.30 — Panorama
- 16.40 — Meandry architektury — słonece i cień (wykorzystanie naturalnego oświetlenia budyn-
- 17.05 — Era nuklearna (12) — ostat. wizje pokoju ser. prod. USA
- 18.00 — Program dnia
- 18.30 — Albo, albo (19) ser. prod.
- 19.00 — Pokolenia — ser. prod. USA
- 19.20 — Wywiad dwójki
- 19.30 — Język angielski (54)
- 20.00 — Druga hłstrona raju (4) ostat. ser. prod. ang.-austral.
- 21.00 — Panorama
- 21.25 — Ekspres reporterów
- 22.00 — Rewelacja miesiąca
- 23.30 — Porzutek poza kadrem — Andrzej Wajda
- 24.00 — Panorama

26 marca — czwartek

PROGRAM I

- 8.00 Dzień dobry
- 9.00 — Wiadomości poranne
- 9.10 — Domowe przedszkole
- 9.40 — Program dnia
- 9.45 — Przyjemne z pożytecznym
- 10.00 — Gliniarz i prokurator (8) — ser. prod. USA
- 10.50 — Przyjemne z pożytecznym cz. 2
- 10.65 — 20 sześćdziesiąt cz. 1 mag. dla wszystkich
- 11.35 — Kaliber 92 — wojsk. mag. publ.
- 12.00 — Wiadomości
- 12.10 — Program dnia
- 12.15 — Telewizja edukacyjna
- 12.15 — Agrozkoła

Ogłoszenia

B.U.T.H. — „Lub — Turist” Świdnik, Ośrodek Sportowy Avia
 czynne od godz. 9.00 — 16.00 tel. 120-61 wew. 51-06
Debrzeczyn — Miskolc przez Ukrainę
Budapeszt — Miskolc przez Czecho-Słowację
Mecakorecs — Giule — Budapeszt (5 dni impreza handlowa)
 Turcja, Indie, Włochy
 Wczasy, wille do wykupienia
 Praga, Bratysława — Wiedeń
 Serdecznie zapraszamy

Głazurę, terakotę układam. Waryńskiego 10/2.

Sprzedam motocykl CZ-350 rok prod. 1988 stan bardzo dobry, Kościuszki 9/59.

Sprzedam działki budowlane. Świdnik, ul. Gromadzka 14 Tel. 167-68 po godz. 16.00 lub 66-94.

Sklep meblowy „TYCJAN” (dawna restauracja „Lotnicza” informuje swoich klientów, że posiada w sprzedaży poszukiwane półkotapczany w trzech wersjach: pojedyncze, z szafą lub z biurkiem.
Ponadto są w sprzedaży komplety wypoczynkowe o podwyższonym standardzie.

Zapraszamy do nowo-otwartej wypożyczalni kasety video. Wypożyczalnia mieści się przy ul. Raclawickiej 28 (budynku restauracji Relawia, wejście od sklepu spożywczego). Wypożyczalnia czynna jest codziennie w godz. od 13.00 do 20.00. W wolne soboty i niedziele od 10.00 do 14.00. Proponujemy wybór duży wybór atrakcyjnych i ciekawych filmów.

Zamienię mieszkanie kwaterekowe 26 m² na M-3 lub M-4 z dopłatą Wiadomość Świdnik 3 Maja 4 m. 10, tel. 140-46

Sprzedam tanio działkę budowlaną 23 ary Kalinówka, tel. 120-83

Sprzedam wypożyczalnię kasety video Raclawicka 2/39 po godz. 18.00

„Głos Świdnika” — Tygodnik WSK PZL-Świdnik SA w Świdniku. Redaguje zespół w składzie: Anna KONOPKA, Jan MAZUR, Irena WIERZCHOŚ (sekretarz redakcji) — Adres redakcji: 21-045 Świdnik, Al. Lotników Polskich 1, tel. centr. 120-61 (wewn. red. 51-1 i 52-67) rozgłosni 51-52 — Druk: Drukarnia Zakładowa WSK „PZL-Świdnik” SA Świdnik, ul. Al. Lotników Polskich 1 — zam. 206 92.03.14 2000 sztuk