

GŁOS ŚWIDNIKA

TYGODNIK ZAŁOGI WSK „PZL-ŚWIDNIK”

Nr 30 (1016)

9 sierpnia 1990 r.

Cena 200 zł

NIK POTWIERDZA

Kilka dni temu delegatura NIK w Lublinie zakończyła kontrolę zasadności zarzutów przedstawionych przez KZ NSZZ „Solidarność”, a dotyczących celowości zakupu tarczy, metalu niezłaznego oraz wykorzystania komputerów.

Wyniki kontroli potwierdziły występowanie nieprawidłowości i niedomagań organizacyjnych w różnych sferach działania przedsiębiorstwa. W piśmie skierowanym do dyrekcji WSK i KZ

NSZZ „Solidarność” delegatura NIK poinformowała, że przy zakupie wskazanych materiałów przedsiębiorstwo poniosło straty (płacąc więcej niż należało) wynoszące ponad 500 mln złotych. Zastrzeżenia NIK budzi także stopień wykorzystania zakupionych komputerów.

Obszerna informację na ten temat zamieści najbliższy numer „Głosa”.

Ważne dla dojeżdżających

W piątek 3 sierpnia 1990 roku odbyło się kolejne spotkanie w sprawie organizacji dowozu pracowników. Uczestniczyli w nim m. in. Dyrektor Naczelny ds. spraw Handlowych Jan Widz, kierownik działu transportu Zbigniew Czubara i wiceprzewodniczący Komisji Zakładowej NSZZ „Solidarność” Marek Matys. Przyjęto dwa istotne dla dowożonych pracowników ustalenia:

1) O wszelkich zmianach w organizacji dowozu pracowników (zmiany tras, cen, zmiana przewoźnika itp.), pracownicy będą informowani na dwa tygodnie przed ich wprowadzeniem.

2) Przyjęto zasadę, że wszyscy dowożeni pracownicy będą traktowani równoprawnie. Dotyczy to dowożonych autobusami wynajmowanymi w PKS, autobusami kursowymi PKS oraz korzystających z dowozu transportem zakładowym. Przyjęta zasada dotyczy w szczególności usprawnienia spóźnień z powodu awarii autobusów, warunków atmosferycznych, wypadków drogowych oraz innych podobnych przyczyn, pod warunkiem, że średni poziom spóźnień w transportie wynajmowanym nie przekroży poziomu występującego w transportie zakładowym.

Oficjalną odpowiedź na postulaty przedstawione przez Komisję Zakładową NSZZ „Solidarność” w połowie czerwca bieżącego roku związek ma otrzymać w najbliższych dniach.

(W.S.)

Krajobraz po licytacji

W poprzednim wydaniu gazety informowaliśmy o przebiegu i wynikach licytacji lokali sklepowych będących własnością Urzędu Miejskiego oraz Spółdzielni Mieszkaniowej. O komentarz do tych wyników poprosiliśmy zastępcę burmistrza miasta, pana Henryka Lewczuka.

◆ Sytuacja po przeprowadzeniu przetargów na czynsze lokali handlowych przez Spółdzielnię Mieszkaniową i Urząd Miejski jest dość dziwna. Stawki uzyskane przez obie instytucje nie pozostają do siebie w żadnej relacji. Czy w takim razie spółdzielnia uzyskała zbyt mało, czy urząd zbyt dużo?

— Spółdzielnia Mieszkaniowa wykorzystwała nowy i — jak się okazało — nie zawsze korzystny, ofertowy sposób przeprowadzania licytacji. Ma on dwie zasadnicze wady. Po pierwsze nie pozwala na uzyskanie maksymalnych korzyści. Po drugie dochodzi w nim do paradoksalnych różnic wysokości kolejnych ofert, sięgających — jak w przypadku „Rywala” — 32,5 tys.

W NUMERZE:

● JESLI ZWOLNIA CIE
GRUPOWO ● CO SLYCHAC
U SASIADÓW ● PIERW-
SZY MIESIĄC DNIÓWKI W
W-540 ● TYGODNIOWY
PROGRAM TELEWIZYJNY
● KRONIKA POLICYJNA ●

Taniej niż PKS-em

Z PRYWACIARZEM DO LUBLINA

Po kilkudniowej przerwie, od 1 sierpnia znów można zauważyć na ulicach Świdnika autobus Autosan, który po konkurencyjnych cenach wozni nas do Lublina i z powrotem. Agentem autobusu jest p. Jacek Gorzel, mieszkaniec Świdnika, który podjął próbę zorganizowania prywatnej komunikacji autobusowej z Lublinem.

— Po 25 lipca zniknął Pan nam z oczu, pomyśleliśmy, że z prywatnej linii autobusowej jednak nie będzie.

— Rzeczywiście nastąpiły przerwy w kursach spowodowane koniecznością przygotowania się do pracy na dłuższą metę. Musiałem między innymi przygotować tabliczki informacyjne, które (Dokończenie na str. 2)

- Nowa szkoła dla miasta
- Brakuje 40 mld
- Sex shop w Świdniku

IV Sesja Rady Miejskiej

Obrazy lipcowej sesji Rady Miejskiej zdominowane zostały przez trzy tematy — projekt szczegółowego planu zagospodarowania przestrzennego dzielnicy przemysłowo-składowej i osiedla budownictwa jednorodzinnego przy ulicy Kusocińskiego; stan budżetu miasta i międzysesyjna działalność Zarządu.

Omawiany projekt szczegółowego planu zagospodarowania przestrzennego obejmuje obszar między ulicą Kusocińskiego i wschodnią granicą miasta. Przeznaczony jest na lokowanie poszukiwane obecnie działki pod budowę rzemieślniczych zakładów usługowych i produkcyjnych (o małej uciążliwości dla mieszkańców) oraz osiedle domków jednorodzinnych.

Projektanci przewidują na tym obszarze budowę pętli autobusowej, garaży oraz bezkolizyjnego przejścia (podziemnego), łączącego północną i południową część miasta. Część obszaru pozostanie w rękach rolników i działkowców.

Przedstawiony projekt, przed zatwierdzeniem go przez RM, przeanalizowany zostanie przed komisją budżetu i rozwoju społeczno-gospodarczego oraz komisją gospodarki komunalnej i mieszkaniowej.

Radni zapoznali się także z projektem Szkoły Podstawowej nr 6 zlokalizowanej w południowo-wschodniej części osiedla Stawisk-Wschód. Szkoła, licząca 25 sal lekcyjnych, jednorazowo pomieści około 570 uczniów. Za rok ukończona zostanie dokumentacja techniczna, pozwalająca na etapowe wykonywanie i oddawanie budynku do użytku.

Pierwsze półrocze zakończyło się dla UM deficytem w wysokości

9,3 mld zł, na który między innymi składają się należności związane z budową kolektora Świdnik — Hajdów, budową ulicy Kusocińskiego, budynku UM, spłata kredytu zaciągniętego w maju tego roku. Do końca roku miasto potrzebuje około 40 mld zł, podczas gdy dochody nie przekraczają 15 mld. Nie znana jest jeszcze wysokość dotacji przyznanej przez wojewodę.

Realizacją kolejnego punktu porządku była przedstawiona przez burmistrza, informacja o problemach jakimś zajmował się Zarząd w ciągu kilku tygodni, które upłynęły od poprzedniej sesji RM.

Najważniejsze z nich to zatwierdzenie struktury organizacyjnej Ośrodka Pomocy Społecznej; podjęcie decyzji o modernizacji i przejęciu przez miasto targowiska. W trakcie uzgodnienia jest sprawa wynajęcia pomieszczeń, po Wytwarzaniu Urzędów Komunalnych, przeznaczenie baru przy targowisku miejskim na halę targową, powołanie miejskiej straży porządkowej oraz instalacji telewizji kablowej w Świdniku. Zarząd rozpatruje także ofertę Banku Depozytowo-Kredytowego na dokonanie budynku UM.

Najwięcej kontrowersji wzbudziła część informacji poświęcona niedawnemu przetargowi lokali sklepowych. Radni wyraźnie podzielili się na dwa obozy. Jedni byli za (Dokończenie na str. 2)

Gmina Piaski

Co słyszać u sąsiadów

Piaski miejscowość leżąca przy trasie Lublin — Zamość. Jedną z najstarszych osad Lubelszczyzny, prawa miejskie otrzymała w 1470 roku. Utraciła je w 1863 roku za aktywny udział mieszczan w powstaniu styczniowym. Towarzystwo Przyjaciół Piask czyni starania o przywrócenie statusu miasta.

Piaski liczą 4 tysiące mieszkańców, są siedzibą największej Huty 39 sołectw, gminy w województwie lubelskim. Od 8 czerwca na czele gminy stoi wojt. Jest nim 34-letni mieszkaniec Bystrzycy, prawnik z wykształcenia — Bogusław Wyszyński, który dał się poznać radnym ze swojej aktywnej działalności w Komitecie Obywatelskim.

B. Wyszyński: Gmina Piaski to największa gmina w województwie, stąd też i problemów do załatwienia wiele. Najpilniejsze to uregulowanie stanów geodezyjno-prawnych. Mam najgorszą sytuację w województwie i stwarza to niesamowity balagan. Trudno ustalić stan własności i prawa do gruntów poszczególnych osób. W przeszłości wygodnie było dysponować dobrami, gdy bliżej nie było określonego właściciela. Dzisiaj znajdują się prawni właściciele i żądają rekompensaty.

Red. Uregulowanie stanów prawnych to ważne zadanie, czy są inne problemy wymagające wyjaśnienia?

B.W. Poprzednia Gmina Rada Narodowa, w grudniu ubiegłego roku sprzedała nieużytki jako działki budowlane. Działki sprzedano za 100 mln zł, a ich uzbrojenie będzie kosztowało 500 mln zł. Kto ma teraz zapłacić za błąd GRN. Przecież zainteresowani kupili je z myślą, że będą uzbrojone, a na dzisiaj nie ma nawet dokumentacji. Inny przykład. Targi w Piaskach znane są w całym kraju. Właścicielem targowiska jest gmina, a użytkownikiem GS. Okazało się, że Gmina Spółdzielnia na jedną trzecią targowiska podpisała umowę dzierżawy z Rejonem Dróg Publicznych i użytkownik a nie właściciel dobiera pieniądze.

Red. Najważniejsze zadania gminy?

B.W. Gmina to 39 sołectw z największą osadą Piaski. Interesy Piask są jednak odmienne od pozostałych miejscowości. Daje się już zauważyć konflikt (Dokończenie na str. 2)

Jeśli cię zwolnią grupowo

Jesień tego roku może (jak twierdzą ekonomiści — powinna) przynieść nową fazę przemian gospodarczych. Początkom prywatyzacji powinna towarzyszyć racjonalizacja zatrudnienia i upadek przedsiębiorstw nierentownych. Dla wielu pracowników dotychczas państwowego przemysłu, handlu, usług i administracji, oznacza to utratę pracy, a dla całej gospodarki wzrost bezrobocia.

Uchwalone pod koniec ubiegłego roku prawo o zwolnieniach grupowych daje pracownikom zwolnionym w tym trybie pewne przywileje. Na wszelki wypadek warto je znać.

Ustawa o zatrudnieniu z 29 grudnia 1989 roku wprowadziła szczególne, nie znane kodeksowi

uznane są przypadki obejmujące: jednorazowo lub w okresie nie dłuższym niż 3 miesiące co najmniej 10 proc. załogi w zakładach zatrudniających do 1000 pracowników, lub co najmniej 100 pracowników w zakładach zatrudniających powyżej 1000 pracowników. Charakter grupowy mają także zwolnienia dokonywane w związku z ogłoszeniem upadłości lub likwidacją zakładu, bez względu na liczebność załogi, a także okres w którym są one dokonywane.

Podjęciem decyzji o zwolnieniach dyrektor zakładu pracy ma obowiązek zawiadomić o tym fakcie każdą działającą w zakładzie organizację związkową, nie później niż na 45 dni przed dokonywaniem wypowiedzenia. W tym samym terminie dyrektor zawiadamia także organ zatrudnienia stopnia terenowego to jest terenowe biuro pracy.

W zawiadomieniu skierowanym do organizacji związkowych dyrektor podaje informacje o przyczynach uzasadniających planowane zwolnienia, wskazując liczbę pracowników oraz grupy zawodowe objęte zamiarem zwolnienia z pracy.

W tej fazie postępowania dyrektor nie ma obowiązku (Dokończenie na str. 3)

Kto w prokuraturze

Żywe zainteresowanie budzi sprawa włączenia nominacji prokuratora, który w latach osiemdziesiątych, a także wcześniej znani byli z tego, że bronili raczej socjalizmu niż prawa. Przypominamy, że nominację uzyskał m. in. panowie Borowicz, Bluj, Kopieniak, Korczak, Dudek. Podpisy każdego z nich figurowały pod aktami oskarżenia, stwierdzeniami przesłuchań, nakazami aresztowania, w sprawach politycznych itp.

Od wiceprokuratora wojewódzkiego p. Ferdynanda Rymarza (niedawno mianowanego, w przeszłości sędzią, także obrońcy w sprawach politycznych) dowiedzieliśmy się, że coś już się zmieniło. P. Bluj,

który jeszcze przed objęciem funkcji przez nowego Ministra Sprawiedliwości A. Bętkowskiego został przeniesiony do Prokuratury Generalnej nie otrzymał nominacji i przestał pracować w Prokuraturze. Pan Borowicz, były prokurator wojewódzki złożył rezygnację z funkcji prokuratora i także zmienił pracę. Ze względu na urlopy sprawy kilku jeszcze prokuratorów nie zostały zakończone.

Nie przeszkadzając jak będzie ostateczny wynik sporów o prokuratorów, uważamy za potrzebne szerokie informowanie opinii publicznej o wynikach postępowania. Do sprawy wrócimy.

W.S.

Spokojniej i wydajniej

Minął pierwszy miesiąc dniów-ki w W-540. Miesiąc funkcjonowania wydziału w nowym systemie pracy i płacy jest okazją do przedstawienia pierwszych wniosków i refleksji.

Kierownik W-540 — Jakub Miszkurka nowy system wymaga przede wszystkim zmian w planowaniu, rozliczeniach i przetwarzaniu danych. Zrobiliśmy już ogromny postęp w tej dziedzinie, niemniej zdajemy sobie sprawę że jest to dopiero początek drogi. System jest na bieżąco korygowany, może zabrzmi to paradoksalnie, ale obecnie łatwiej nam się pracuje aniżeli rozlicza. Poprawiła się dyspozycyjność pracowników a także dyscyplina. Liczba przepustek zmalała do 1/3 w stosunku do okresu poprzedniego. Pracujemy też znacznie spokojniej.

Jeden miesiąc nie jest jeszcze okresem na tyle długim by wyciągnąć wiążące wnioski, mówi z-ca kierow. Janusz Kulczyński. Chciałbym głównie zwrócić uwagę na dyspozycyjność pracowników. Ludzie zaczynają szanować

Kłopoty z planowaniem i rozliczeniem

efektywny czas pracy, dowodem na to jest zmniejszona ilość przepustek jednorazowych. Wydajność pracy wzrosła o około 10 proc. w stosunku do poprzedniego miesiąca. Pewną trudność stanowi, o czym wspominał kierownik, planowanie i rozliczenia, wierzymy jednak, że i ten problem zostanie z czasem przezwyciężony.

Pewną obawę jaką niesie ze sobą system dniówkowy zasynalizował w swojej wypowiedzi **przew. kola wydz. NSZZ „Solidarność” — Jan Korniluk**. Podpisaliśmy zgodę na wprowadzenie nowego systemu, ale co będzie dalej, kiedy wydział przejdzie na własne rozliczenie? Kiedy pieniądze otrzymywać będzie za zadany asortyment? Jest to pytanie o tyle istotne, że wydział tylko w 30 proc. jest zależny od siebie. Pozostałe 70

proc. to kooperacja między wydziałami.

Z opinią kolegi w pełni zgadza się **przew. kola Wydz. ZPP WSK Miroslaw Siarka**. Jesteśmy jedną załogą i mamy podobne poglądy na sprawy dotyczące naszego wydziału. Swoje pretensje, głównie o charakterze finansowym, sygnalizują do nas młodzi pracownicy, którzy dopiero przyszli do pracy. Jedyne co możemy im obecnie radzić, to wydajnie pracować i uzbierać się w cierpliwość.

Ludzie są bardzo zaangażowani w wykonywanie zadań, mówi **reprezentant wydziału w Radzie Pracowniczej — Leszek Miroslaw**. Z dużym zainteresowaniem oczekują na 10-tego, kiedy po raz pierwszy otrzymają ustatkowaną wypłatę.

To ostatnie zdanie poruszyło **mistrza Stanisława Tarasiuka**.

Kronika policyjna

◆ Rejonowa Komenda Policji w Świdniku wydała w tym roku 96 pozwoleń na broń gazową i pneumatyczną (wiatrówkę). Może je otrzymać osoba pełnoletnia, niekarana, ciesząca się dobrą opinią w miejscu zamieszkania, po przedstawieniu rachunku za zakup. Posiadanie broni gazowej bez zezwolenia jest karane przez kolegium do spraw wykroczeń.

◆ Anonimowy rozmówca telefonicznie przyczynił się do uchwycenia Dariusza M., który 21 lipca nad ranem włamał się do sklepu „Marsylenka” w osiedlu Lotniczym. Prokurator rejonowy zastosował wobec włamywacza areszt tymczasowy.

◆ W nocy z 27 na 28 lipca dokonano włamania do sklepu elektrycznego pod Pewexem Skradziono towary na sumę ponad 5 mln złotych. Przejedźający patrol policyjny wylegitymował podejrzanego zachowywającego się niepokojąco, przy którym znaleziono skradziony silnik do robota kuchennego. Był to jeden z włamywaczy. Sprawcami kradzieży okazali się Jan H. i Kazimierz K. ze Świdnika. Obaj nigdzie nie pracują.

◆ Równie niespokojną noc mieli

funkcjonariusze policji 1 sierpnia. Późnym wieczorem zgłoszono pobicie i kradzież szaszetki z pieniędzmi.

Tę samą noc dokonano kradzieży radia „Safari” i obudowy kierownicy fiata 125p. Poszkodowany, dzięki pomocy mieszkańców „Adampola”, ujął złodzieja.

Sprawcą, w obu przypadkach, okazał się Ireneusz W., który odbywał karę pozbawienia wolności i do tej pory nie zdążył wrócić do zakładu karnego z jednodniowej przepustki udzielonej mu jeszcze w czerwcu.

◆ Podczas rutynowej kontroli targowiska miejskiego zatrzymano mężczyznę sprzedającego alkohol dwóm pracownikom WSK, którym pragnienie tak dokuczyło, że w czasie pracy, nie zdejmując ubrań roboczych, wyskoczyli na zakupy.

Sprawa została rozpatrzona w trybie przyspieszonym przez Sąd Rejonowy w Lublinie.

◆ Nieco większe pragnienie miał rowerzysta zatrzymany przez kontrolera ruchu drogowego. Przewoził wproduktowany przez siebie bimber w kilkunastolitrowej bańce. Dochodzenie prowadzi posterunek policji w Fajslawicach.

Nie ma tutaj żadnej tajemnicy. Stawka jest przecież jasna, każdy pracownik został zapoznany z kwotą funduszu motywacyjnego, wszyscy wiedzą kto był na urlopie, kiedy chorował. Już teraz każdy w przybliżeniu może obliczyć swoje zarobki. Nie ma też mowy o faworyzowaniu któregoś z pracowników, ludzie nie pozwoliliby na tego rodzaju praktyki. Natomiast z uwag, które najczęściej się przewijają gros dotyczy złego funkcjonowania przychodni przyzakładowej (długie oczekiwanie w kolejkach) oraz baru wydziałowego. Powoduje to konkretne straty finansowe. To, że praca jest obecnie o wiele spokojniejsza potwierdza pracownik wydziału Stanisław

Rybkowski. Podkreśla jednocześnie, że stracił nadzieję, że tylko w warsztacie, ale także nie co dalej.

Opinie są więc zgodne. Wszyscy potwierdzają zalety wprowadzenia w życie nowego systemu nie ukrywając wielu niedociągów, z którymi borykają się co dzień i z którymi przyjdzie jeszcze przez dłuższy czas walczyć. Godny podkreślenia jest zwłaszcza wzrost wydajności pracy, a także wysiłek związany z ciągłym partyzanckim przegryzaniem planu i rozliczaniem. W pierwszym miesiącu, następną dążyć z pewnością bardziej konkretnie wnioski. Oczywiście, bieżąco, o nich poinformujemy. **ANDRZEJ BARYŁA**

Taniej niż PKS-em

Z prywatniarzem do Lublina

(Dokończenie ze str. 1)

re wzrosł na wszystkich przystankach.

— Czyli opłaca się...

— ...I opłacaloby się jeszcze bardziej, gdyby mieć do dyspozycji więcej autobusów. Próbnym okresem jechał, że przy dwóch, trzech autobusach można pomyśleć o obniżeniu ceny biletu do tysiąca złotych. Obecnie cena ustalona jest na 1200 złotych, czyli o 200 złotych taniej niż w PKS-ie.

— Jak zareagowała konkurencja?

— Słuch, gdzie mogą pisać, że na trasie ze Świdnika do Lublina jeździ jakiś pirat, że kursuje niepunktualnie. Na szczęście w urzędach mówią, że, m się nie przejmował.

— Spodziewam się, że nie korzysta Pan ze stanowiska nr 1 w Dworcu PKS?

— Nie, odjeżdżam z końcowego przystanku trolejbusowej linii 150.

— Jaka będzie przyszłość autobusowej komunikacji z Lublinem?

— Właściwie odgrywałem rolę królika doświadczalnego. Tak naprawdę jest nas trzech. Chcąc zaciągnąć kredyt bankowy i kupić dwa autobusy Ikarus. Daliśmy jeździć sobie się częściej, bardziej niezawodnie, bo Ikarus są jednak bardziej wytrzymałe na trudnych trasach niż Autos. W przypadku powodzenia wszystkich planów rzeczywiście będziemy mówić o prywatnej komunikacji.

— Kiedy możemy spodziewać się zwiekszenia ilości kursów?

— miejmy nadzieję — obniżenie?

— Chcielibyśmy, żeby nastąpiło to z początkiem września.

— W takim razie życzymy powodzenia!

P.S. Jak widać dotychczas monopolista-PKS nie przebiega w środkach. Krąży plotki, chce on ograniczyć lub wstrzymać kursowanie autobusów do Świdnika w ten sposób „załatwić” raczkującą konkurencję. Miejmy nadzieję, że są tylko plotki.

Gmina Piaski

Co słysząc u sąsiadów

(Dokończenie ze str. 1)

miedzy radnymi z Piaski a radnymi z terenu. Pogodzenie interesów nie będzie łatwe, tym bardziej, że potrzeby przestają być możliwości. Budżet gminy wynosi 5 miliardów złotych, a potrzeby szacujemy na 100 miliardów. To olbrzymia kwota, ale podam dla przykładu, że budowa 1 km drogi kosztuje 1 miliard, a budowa wodociągów tylko dla Wierchowisk wyniesie 8 mld.

Red. Zaczynamy od Piaski. B.W. Tu do realizacji mamy dwie poważne inwestycje. Pierwsza to kontynuacja budowy oczyszczalni ścieków. Jej brak hamuje rozwój Piaski. Nie można nawet myśleć o budownictwie mieszkaniowym i innych przedsięwzięciach, dopóki ten problem nie zostanie rozwiązany. Jest to trudna sprawa, bo oczyszczalnia zaawansowana jest w 40 procentach.

Druga ważna inwestycja to Przychodnia Zdrowia. Planujemy oddanie przychodni w czerwcu 1991 roku. Korzystanie z przychodni w Świdniku to duże uciążliwienie, chociażby ze względu na połączenie komunikacyjne. Jeżeli chodzi o Piaski to chcemy w przyszłości wykorzystać położenie miejscowości. Jesteśmy w stanie, jeżeli znajdzie się inwestor, udostępnić działkę na budowę motelu czy stacji benzynowej.

W tej chwili prowadzona jest inwentaryzacja Piaski, nie ma planu zagospodarowania przestrzennego, a dokładniej ten który mamy, nie jest aktualny. Myślimy też, jak najlepiej zagospodarować 60 ha stawów, których użytkownikiem jest PGR Rejowiec. Nie można jednak rozpatrywać Piaski bez połączenia z całym terenem. Problemy wspólne

dla całej gminy to rozwiązanie niedoboru wody. Gmina leży w leju depresyjnym, i dla przykładu połowy sołectw nie będzie budowa wodociągów. Wskazujemy również telefonizację gminy. Chcemy na własny koszt z pomocą Fundacji Rozwoju Wsi Piaskiej rozwiązać ten problem.

Red.: To wspólne sprawy, jakie macie utrudnienia w terenie?

B.W. Dużym utrudnieniem działalności są olbrzymie zanieczyszczenia, do których doprowadza wieloletnia polityka zmierzająca do likwidacji prywatnego sektora rolniczego. W rezultacie wieś prawie nie ma inwestycji. Nie ma masowej emigracji. We wsi Borkowszczyzna żyje 13 km od Piaski nie ma jednego młodego rolnika.

Red.: Jakże działania podejmą pan by zmienić gminę?

B.W. Musimy dokończyć rozpoczęte inwestycje, chcemy maksymalnie aktywizować gospodarstwo teren, zwłaszcza pod kątem zagospodarowania pól rolnych. Gmina pozostanie terenem rolniczym i chcemy stworzyć dogodne warunki dla rolników, którzy będą prowadzili działalność gospodarczą dla gminy i na rzecz gminy. Nie jest jednak łatwe. Mamy już sporo ofert handlowych, nawet „Słonek” chce utworzyć sieć sklepów wiejskich, ale brakuje konkurencyjnych ofert na działalność usługową czy wytwórczą. Ludzie boją się inwestować. Ale myślimy że to z czasem się zmieni. Mamy pierwsze sukcesy na terenie Bystrzejowic; na granicach Świdnika budowana będzie przez spółkę masarnia i ubojnia. Zrobimy wszystko, by gmina zmieniła oblicze, lecz nie da się tego osiągnąć z dnia na dzień.

Rozmawiała I. WIERZCH

IV Sesja Rady Miejskiej

(Dokończenie ze str. 1)

zachowaniem branży spożywczej przy wydzierżawianiu sklepów, zwiększyć do zupełnej dowolności.

Niektórzy radni wyrazili obawy czy tak wysokie ceny za metr kwadratowy powierzchni sklepów (35 — 170 tys.) nie wpłyną hamująco na rozwój handlu w mieście i nie podniosą cen oferowanych w nich towarów.

Zwyciężyła jednak opinia, że jeżeli nawet w początkowym okresie wystąpią utrudnienia dla klientów, zostaną one bardzo szybko wyeliminowane.

Na ile poglądy te są słuszne przekonamy się w pierwszych dniach listopada, po rozpoczęciu działalności przez nowych najemców, którzy już teraz obiecują wiele nowych towarów, ujętą obsługę, ciekawą wystroj wnętrza. Już jako zupełnie ciekawostkę potraktować należy deklarację jednego z nich, o wygospodarowaniu na zapleczu sklepu miejsca na pierwszy w mieście sex shop.

(don)

Krajobraz po licytacji

(Dokończenie ze str. 1)

czynsz droga zwiększenia marży handlowej. Zbyt blisko jest konkurencji Lublin. Moim zdaniem niektóre towary będzie można kupić wręcz taniej. Wiele osób ma już kontakty z zachodnimi hurtownikami. Ilościowe zwiększenie zakupów pozwoli na obniżenie marży.

◆ Jednak tak zwane poważne firmy, na przykład „Agrohansa” lub spadkobiercy WPHW nie próbowały nawet oferować tak wysokich stawek czynszowych.

— Tak zwane /poważne/ firmy działają jeszcze często według starych reguł handlowania dziś już zupełnie nieaktualnych. Nie mają one szans w konfrontacji z efektywnymi, operatywnymi, małymi firmami prywatnymi.

◆ Czy wobec tego sądzi Pan, że prywatne sklepy mimo tak wysokich czynszów utrzymają się na rynku?

— Być może niektóre z nich rzeczywiście zbankrutują...

◆ ...Po bankructwie zorganizowana będzie kolejna licytacja, więc czeka nas kilka miesięcy chaosu w handlu...

— Nie przewiduję, żeby bankructwa miały stać się zjawiskiem masowym.

◆ Czy zasięgał Państwo opinii przyszłych dzierżawców co do zamiaru przebranzowania sklepów?

— Generalnie zostawiamy im wolną rękę. Wyjątkiem jest sklep rybny, którego branża zostanie wyłączona z Rady Miejskiej obligatoryjnie zachowana. Z przeprowadzonych przez mnie rozmów wynika, że

większość sklepów będzie miała charakter wielobranżowy.

◆ Czy nie dostrzegamy się nagle w mieście kilkunastu butików?

— Z pewnością nie.

◆ Jaki będzie los sklepów spożywczych?

— Sklepy spożywcze stanowią około połowy ogółu lokali, których właścicielem jest Urząd Miejski. Niektóre z nich są sklepami specjalistycznymi, na przykład rybny, bądź sklep z pieczywem. Będą one prywatyzowane na takich samych zasadach jak wszystkie inne. Gdyby nawet wszystkie z nich zmieniły branżę, pozostanie struktura pawilonów spożywczych, których właściciel — Spółdzielnia Mieszkaniowa — nie zamierza przebranzować. Z moich rozmów wynika jednak, że również część osób biorących udział w licytacji naszych sklepów nosiło się z zamiarem otwarcia sklepu spożywczego.

◆ Ile miało zarobi na wydzierżawieniu wszystkich sklepów?

— W przypadku utrzymania się stawek czynszowych, około 3 miliardów złotych rocznie, czyli tyle, ile wynosi rocznie dotacja do Przedsiębiorstwa Gospodarki Komunalnej i Mieszkaniowej.

◆ Pozostaje jeszcze do rozwiązania problem zwalnianych pracowników sklepów — głównie kobiet.

— Jest szansa, że część z nich znajdzie jednak pracę w handlu. (wiemy już o załogach 3 sklepów) Problem bezrobocia jest problemem znacznie szerszym. Staramy się znaleźć różne możliwości jego rozwiązania. Jedną z nich jest poszukiwa-

nie terenów na których można by zorganizować działalność gospodarczą na niewielką skalę.

Rozm.: J. Mazur

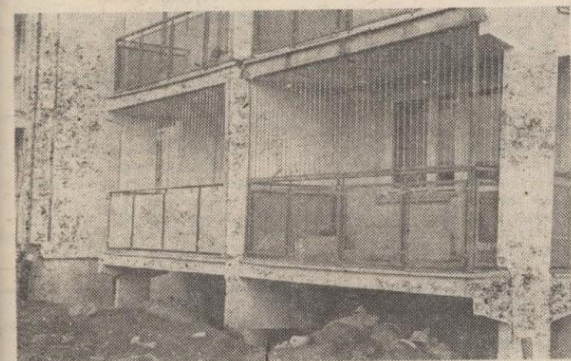
Przetarg

Na temat wyników przetargu zgodził się wypowiedzieć również jeden z jego zwycięzców.

Przystępując do licytacji dokładnie wiedziałem co i w jakim kierunku chcę robić. Mam wrażenie, że z podobnym nastawieniem przysła większość oferentów, choć byli i tacy, którzy dopiero po uzyskaniu lokalu zaczęli się zastanawiać, co z nim zrobić. Wysokość wylicytowanych czynszów nie była dla mnie aż tak wielkim zaskoczeniem. Liczyłem się z koniecznością płacenia czynszu w granicach 180 tys. złotych za metr kwadratowy. Fakt, że wszystkie sklepy trafiły w ręce prywatne tłumaczy nadmiernym biurokratyzowaniem większych przedsiębiorstw, nawet takich jak „Agrohansa”. Odbiera to im możliwość zaproponowania odpowiednio atrakcyjnych warunków finansowych. Chcę prowadzić sklep wielobranżowy z artykułami przemysłowymi. Myślę, że jestem w stanie zrobić na czynsz bez znacznego podwyższenia marży. Sens handlowania tkwi w zwiększaniu obrotów sklepu, a nie windowania cen. Dlatego w moim sklepie nie będzie miejsca na magazyn. Wszystkie pomieszczenia, oprócz biurowego udostępnię kupującym.

(Imr)

Na Brzezinach



Panie Redaktorze

Przeczytałem artykuł w Pana czasopiśmie oparty na liście skierowanym do redakcji, a dotyczącym nie zwalniania laureatów olimpiady II-go stopnia z egzaminu wstępnego do LO Świdnik. W zasadzie powinienem być usatysfakcjonowany tym artykułem, gdyż wśród uczniów, którzy byli laureatami olimpiady II-go stopnia, a nie zostali zwolnieni z egzaminu z przedmiotu pokrewnego znalazłem się również i ja. Uczestniczyłem w olimpiadzie wojewódzkiej z historii za namową pani nauczycielki tego przedmiotu i miałem obiecanie, że będę zwolniony z egzaminu wstępnego z języka polskiego. Stało się jednak inaczej i egzamin z języka polskiego zdawałem. Nie muszę się rozpisywać o tym, że w tym czasie było to dla mnie wielkim przeżyciem zwłaszcza dlatego, iż do końca byłam pewien, że z egzaminu wstępnego z języka polskiego będę zwolniony. Dlatego też nie przygotowywałem się do egzaminu z tego przedmiotu.

Na szczęście egzamin zdałem i zostałem przyjęty do klasy I-szej LO o profilu matematyczno-fizycznym.

Mam jednak kolejny kłopot w związku z ukazaniem się listu w Pana czasopiśmie. Wiele osób spośród moich znajomych wie, że było mi przykro, iż zostałem oszukany i po ukazaniu się artykułu zaczęto mnie pytać czy to przypadkiem ja czy ktoś z mojej rodziny napisał ten list. Pan redaktor wie najlepiej kto ten list napisał. Nie jestem jednak pewien czy stwierdzenie, iż nazwiska autora listu redakcja nie podaje ze względu na dobro uczniów i rodziców, jest właściwe. Nie wiadomo mi jest ilu uczniów znalazło się w podobnej sytuacji, dlatego mam obawy czy w związku z tym nie będę miał przykrości podczas nauki w LO. Złazszcza, że w roku 1987 doznałem wiele przykrości ze strony pani nauczycielki muzyki ze szkoły nr 1, która „odgrywała” się na mnie i mojej siostrze z powodów osobistych. W efekcie tego, będąc w klasie szóstej musiałem zmienić szkołę, aby móc spokojnie się uczyć.

Proszę Pana Redaktora o opublikowanie mojego listu pod którym się podpisuję. Chciał jeszcze w imieniu swoim i kolegów apelować do dorosłych, aby byli bardziej odpowiedzialni, przestali „spekulować” i pozwolili nam — młodzieży spokojnie uczyć się bez lęku i stresów.

Pozdrawiam Pana Redaktora i całą redakcję.

Kamil Banaszek
uczeń I-szej klasy LO.

Jeśli cię zwolnią grupowo

(Dokończenie ze str. 1)

przedstawienia organizacjom związkowym, ani terenowemu biuro pracy, imiennej listy osób przewidzianych do zwolnienia. Upředzenie związków zawodowych o zamiarze zwolnienia grupowego ma im umożliwić ocenę zasadności proponowanego przez dyrektora zmniejszenia stanu załogi. Związki zawodowe mają prawo żądać od dyrektora dodatkowych informacji dotyczących sytuacji ekonomicznej zakładu, docelowego poziomu i struktury zatrudnienia. Na tym etapie korzystna może okazać się współpraca związków z radą pracowniczą, zwłaszcza w kwestii celowości i zasadności zwolnień. Omawiana ustawa nie narzuca bowiem uprawnień organów samorządu załogi, zagwa-

rantowanych odrębnymi przepisami

Związki zawodowe mogą przedstawić dyrektorowi zakładu pracy propozycje zaniechania albo ograniczenia rozmiaru zwolnień, do których dyrektor powinien ustosunkować się w ciągu 7 dni, a swoje stanowisko podać do wiadomości załogi.

W wypadku, gdy zwolnienia grupowego nie udało się uniknąć, dyrektor i związki zawodowe zawierają porozumienie. Powinno ono być zawarte w terminie 30 dni od zawiadomienia związków o zamierzonych zwolnieniach. W porozumieniu strony określają przede wszystkim kryteria doboru pracowników przewidzianych do zwolnienia, kolejność i terminy dokonywania zwolnień oraz sposób rozwiązywania ta-

kich problemów, jak spłaty zaciągniętych w zakładzie pożyczek. Praktycznie dopiero w tej fazie dyrektor będzie sporządzał, na podstawie określonych w porozumieniu kryteriów, imienną listę pracowników objętych zwolnieniem grupowym. Jeżeli porozumienie to dopuszcza, dyrektor może dokonywać wypowiedzeń przed upływem 45 dni, o których jest mowa w ustawie. Trzeba dodać, że przedmiotem porozumienia mogą być także inne ustalenia, określające zasady postępowania ze zwalnianymi pracownikami. Jeżeli w zakładzie działa więcej niż jedna organizacja związkowa, dyrektor zawiera wspólne porozumienie ze wszystkimi związkami.

W przypadku, gdy wobec uzgodnienia stanowisk, nie dojdzie do zawarcia porozumienia, dyrektor wydaje regulamin, w którym określa zasady postępowania przy zwolnieniu. Dyrektor ma jednakże obowiązek wprowadzić do regulaminu postanowienia w tych kwestiach, w których w trakcie nie zakończonego sukcesem negocjowania porozumienia, osiągnął wspólne ze związkami zawodowymi stanowisko. Dyrektor określa zasady zwolnienia grupowego pracowników także wówczas, gdy w zakładzie pracy nie działają organizacje związkowe. W tym przypadku, przed wydaniem regulaminu, ma on obowiązek zasięgnięcia opinii załogi w trybie przyjętym w zakładzie.

Zwalnianie grupowe pracowników z przyczyn ekonomicznych odbywa się zatem pod kontrolą związków zawodowych. Przy zwolnieniach grupowych organizacja związkowa jest partnerem określającym w porozumieniu z dyrektorem zasady postępowania ze zwalnianymi pracownikami.

Ustawa uchyla przewidziane w kodeksie pracy oraz w innych aktach prawnych ograniczenia

i zakazy wypowiedziania umów o pracę. Przed definitywnym wypowiedzeniem ochronieni są:

- kobieta w ciąży i w czasie urlopu macierzyńskiego,
- pracownik na 2 lata przed emeryturą, jeżeli okres zatrudnienia umożliwi mu uzyskanie prawa do emerytury wraz z osiągnięciem wieku emerytalnego,
- pracownik będący członkiem zarządu zakładowej organizacji związkowej,
- członek rady pracowniczej przedsiębiorstwa państwowego.

Osobom tym można jednak wypowiedzieć dotychczasowe warunki pracy i płacy, jeżeli nie ma możliwości zatrudnienia ich przy pracy dotychczasowej. Przez cały okres ochronny należy pracownikom tej grupy wypłacać dodatek wyrównawczy, jeżeli zmiana warunków pracy spowodowała obniżenie wynagrodzenia.

Wobec pracowników, którzy normalnie korzystali z ochrony przewidzianej w kodeksie pracy a więc w okresie urlopu i innej usprawiedliwionej nieobecności, ustawa przewiduje zakaz wypowiedzenia umowy w czasie urlopu trwającego krócej niż 3 miesiące. Zakład pracy może natomiast rozwiązać za wypowiedzeniem umowę o pracę z pracownikiem w okresie korzystania z urlopu bezpłatnego lub wychowawczego, jeżeli pracownik uzyskał taki urlop na okres co najmniej 3 miesięcy.

Sytuacja pozostałych pracowników objętych ochroną przed wypowiedzeniem, a więc pracowników przebywających na dłuższych niż 3 miesiące urlopach, na urlopach wychowawczych, bezpłatnych (zobowiązań w służbie czynnej, radnych, posłów, kombatanów itd.) nie chroni ich przed wypowiedzeniem, chyba że coś innego wynika z porozumienia.

Zwalnianym pracownikom przysługują określone świadczenia. Wysokość odprawy pieniężnej została zróżnicowana w zależności od łącznego stażu pracownika i stanowi:

- jednomiesięczne wynagrodzenie, jeżeli pracownik przepracował mniej niż 10 lat,
- dwumiesięczne wynagrodzenie, jeżeli pracownik przepracował co najmniej 10 lat i nie więcej niż 20 lat,
- trzymiesięczne wynagrodzenie, jeżeli pracownik przepracował co najmniej 20 lat i więcej.

Dodatek wyrównawczy przysługujący pracownikom otrzymującym niższe wynagrodzenie w razie wypowiedzenia warunków pracy lub pracy osobom objętym szczególną ochroną oraz każdemu pracownikowi w związku z podjęciem niższej wynagradzanej pracy w nowym zakładzie. Prawo dodatku przysługujące pracownikowi nie tylko w pierwszym zakładzie pracy, w którym został zatrudniony, ale także w każdym następnym zakładzie pracy, jeżeli, aktualnie są przesłanki do uzyskania takiego dodatku, a więc nie upłyne jeszcze 6 m-cy od rozwiązania stosunku pracy.

Z innych uprawnień przysługujących zwalnianym pracownikom należy przede wszystkim wymienić przywilej pierwszeństwa w zatrudnieniu, prawo do dalszego przejściowego korzystania z zakwaterowania w hotelu pracowniczym lub w kwatery prywatnej, prawo przejścia na wcześniejszą emeryturę.

Ustawa przewiduje także prawo do podwyższonego (100 proc.) wynagrodzenia zasiłku szkoleniowego w okresie przyuczania do zawodu lub przekwalifikowania oraz prawo do podwyższonego 75 proc. wynagrodzenia zasiłku dla bezrobotnych, jeżeli osiągnęli wiek 55 lat — kobieta i 60 lat mężczyzna.

(a)

Ogłoszenia

Firma Agromex zaprasza do swojej wypożyczalni filmów wideo w Domu Handlowym „Kłos” - Białona I piętro. Ceny atrakcyjne 4000 zł. Prowadzimy sprzedaż nagrań magnetofonowych firmy „BRAVO” w cenie 11500 zł.

Zakład Wyróbów z Tworzyw Sztucznych w Świdniku ogłasza, że posiada do remontu lokal (koło przystanku PKP Świdnik - Wschód), który po przystosowaniu go do działalności handlowej byłby wydzielany osobie wykonującej remont. Działalność handlowa to sprzedaż artykułów spożywczych i przemysłowych pochodzenia zakładowego oraz prowadzenie bufetu dla załogi. Zbyt artykułów przemysłowych i bardzo korzystne rozliczenia z zakładem — zapewnione.

Informacje: telefon 124-31, wewn. 44.

Spółdzielnia Rzemieślnicza Wielobranżowa im. J. Kilińskiego w Świdniku, ulica Racławicka 38-44 OGŁASZA PRZETARG NIEOGRANICZONY NA WYNAJEM LOKALU UŻYTKOWEGO przeznaczonego do prowadzenia działalności gastronomiczno-rozrywkowej położonego w Świdniku, ul. Racławicka 38-44 (Dom Rzemiosła przy Rondzie). Powierzchnia użytkowa 200 m kw. Cena wywoławcza 50.000 zł za 1 m kw. powierzchni. Przegląd lokalu codziennie w godzinach od 7.00 do 15.00.

Przetarg odbędzie się w dniu 20 sierpnia 1990 roku o godzinie 12.00 w biurze Spółdzielni.

Przystępujący do przetargu winni wpłacić wadium w wysokości 10 proc. kwoty wynikającej z przemożona ceny wywoławczej przez metraż, w kasie Spółdzielni. Zastrzega się prawo wyboru oferenta i unieważnienie przetargu bez podania przyczyny.

PROGRAM TYGODNIOWY TVP

8 SIERPNIĄ — CZWARTEK

PROGRAM I

8.00 — Dzień dobry
9.00 — Wiadomości poranne
9.10 — Kino teleferii
10.10 — „Dwójka karo” (10) — „Zaginiona dziewczynka” — serial krym. prod. USA
17.10 — Program dnia
17.15 — TELEEXPRESS

17.30 — Magazyn katolicki
18.00 — 10 minut
18.15 — „Dynastia” (29) — ser. prod. USA
19.00 — Kino teleferii „Synowie różowej pantery”
19.30 — WIADOMOŚCI
20.05 — „Dwójka karo” (10) — „Zaginiona dziewczynka” — serial krym. prod. USA
21.00 — Interpelacje
22.00 — „Pegaz” — mag. kult.

22.45 — Wiadomości wieczorne
23.00 — „Dynastia” (29) — serial prod. USA (powt.)
PROGRAM II
7.55 — 11.00 — Telewizja śniadaniowa
7.55 — Powitanie
8.00 — Panorama dnia
8.10 — „Ulica Sezamkowa” — progr. dla dzieci
9.10 — „Santa Barbara” (23) — ser. prod. USA
10.00 — CNN — Headline News (wers. oryginalna)

10.15 — Magazyn telewizji śniadaniowej
10.45 — Powitanie
15.00 — Wielki tenis
15.30 — Komedie i melodramaty na lato „Tęsknota za białą drogą” — film prod. USA
17.00 — Spotkanie z Anatolijem Kaspirowskim
18.00 — Program lokalny
18.30 — Teatr muzyczny w Gdyni — (4 — ost.) — wokół musicalu

19.00 — „W labiryncie” — ser. tvp (powtórka)
19.30 — Buszków w parku Łazienkowskim — recital skrzypcowy
20.00 — Wielki tenis — Roland Garros '90
21.00 — Ekspres reporterów
21.30 — Panorama dnia
21.45 — Studio teatralne „Dwójki” — Ken Kugles „Sammy”
22.55 — Spotkanie z prof. księdzem Józefem Tischnerem
23.10 — Komentarz dnia

10 SIERPNIĄ — PIĄTEK

PROGRAM I

7.40 — Ekspres gospodarczy
8.00 — Dzień dobry
9.00 — Wiadomości poranne
9.10 — Teleferie „telelat”
9.40 — Kino teleferii „Tajemniczy duch” (7) — ser. prod. NRD
10.10 — „Było nas sześć” (3) —

serial prod. czech.
17.10 — Program dnia
17.15 — TELEEXPRESS
17.30 — Raport — przegląd wydarzeń międzynarod.
18.00 — 10 minut
18.15 — „Dynastia” (30) — ser. prod. USA
19.00 — Kino teleferii „Synowie różowej pantery”
19.30 — WIADOMOŚCI

20.05 — „Oszustwo” — film fab. prod. polskiej
21.40 — Weekend w „Jedynce”
21.50 — „Gabinet cieni”
22.50 — Wiadomości wieczorne
23.05 — „Dynastia” (30) — ser. prod. USA (powtórzenie)
PROGRAM II
7.55 — 11.00 — Telewizja śniadaniowa
7.55 — Powitanie

8.00 — Panorama dnia
8.10 — „Ulica Sezamkowa” — progr. dla dzieci
9.10 — „Santa Barbara” (24) — serial prod. USA
10.00 — CNN — Headline News (wers. oryginalna)
10.15 — Magazyn telewizji śniadaniowej
10.45 — Powitanie
15.10 — Kulisy komercyjalizacji kultury
15.40 — Ekspres gospodarczy

16.00 — Zbliżenia, czyli to i owo o B-mie
16.30 — Wrockowa lista przebojów Marka Niedzwieckiego
17.00 — „Alternatywy 4” — „Gołębi ser. tvp”
18.00 — 21.30 — Program regionalny
21.30 — Panorama dnia
21.45 — „Crime story” (6) — ser. prod. USA
22.50 — Komentarz dnia

11 SIERPNIĄ — SOBOTA

PROGRAM I

7.25 — Zająć wakacyjne
8.05 — Program dnia
8.10 — Tydzień na działce
8.40 — „Na zdrowie” — progr. rekr.
9.00 — „Ziarno” — progr. red. katol.
9.20 — Kino teleferii „Partnerzy” (11, 12) — serial prod. USA
10.10 — Chemia nie musi truć — rep.
10.30 — Wiadomości poranne
10.40 — „Militaria, obronność, nowoczesność”
11.05 — „Z Polski rodem” — mag. polonijny
11.35 — Telewizyjny koncert życzeń
12.05 — „Siódemka” w „Jedynce” — franc. progr. satellit.
13.50 — Wędrowki dalekie i bliskie

„Carifesta” (cz. 2) — film dokument. prod. Unesco
14.30 — „Informacje” progr. rozryw.
15.00 — Prezydenci
15.30 — „Laboratorium” — Szczęśliwego lotu (2)
16.00 — Telewizja Chłapkowice
16.35 — „Rewizja nadzwyczajna” — plik dr Stefan Tarnawski
17.05 — „Mity filmowej pop-kultury”
17.15 — TELEEXPRESS
17.30 — Rok 1924 — progr. dokument.
18.30 — „Butik”
19.00 — Dobranoc
19.10 — Z kamerą wśród zwierząt
19.30 — WIADOMOŚCI
20.05 — Mity filmowej pop-kultury „Mata Hari” — film prod. USA

21.40 — 7 dni — Świat
22.10 — Studio sport
22.55 — „Życie jest fraszka”
23.05 — Telegazeta
23.15 — „Osmiornia” (5) — serial prod. włoskiej
0.55 — Zakończenie programu
PROGRAM II
7.55 — 11.00 — Telewizja śniadaniowa
7.55 — Powitanie
8.00 — Panorama dnia
8.15 — Kino rodzinne „Mały Tancerz” — film prod. USA
9.00 — Magazyn telewizji śniadaniowej
10.00 — CNN — Headline News (wers. oryginalna)
10.15 — Magazyn telewizji śniadaniowej (c.d.)

10.30 — „Cudowne lata” (6) — „Za tańcz ze mną” — ser. prod. USA
10.55 — „W świecie ciszy” — program dla niesłyszących
11.15 — Program dnia
11.30 — Premiera filmu wieczornego „Wiktoria w Dover” — film fabul. prod. USA
13.20 — Program publicystyki kulturalnej
14.00 — „Santa Barbara” (21, 22) — serial prod. USA (powt.)
15.30 — Egzamin z ćwiczenia dokum.
16.00 — Kontakt TV — w kontakcie z przyrodą
17.00 — B-TS — wieczór wspomnień (3 — ostatni)

17.45 — Zdzisława Sosnicka — śpiew przeboje musicalowe
18.00 — Program lokalny
18.30 — „Benny Hill” — progr. rozr.
19.00 — „Wiosna ludów, czyli kraj raz po bitwie” — kabaret satyrykonu '90”
19.30 — Szuka ogrodu w Polsce — „ogrody romantyczne”
20.00 — II Symfonia Roberta Schumanna w wykonaniu orkiestry symf. filh. narod. pod dyr. Michaela Zilma
20.40 — Studio sport — igrzyska „Solidarności”
21.30 — Panorama dnia
21.45 — „Wiktoria w Dover” — film fab. prod. USA
23.35 — Komentarz dnia

12 SIERPNIĄ — NIEDZIELA

PROGRAM I

7.00 — Witamy o siódmej
7.30 — Kraj za miastem
7.55 — Po gospodarstwu — mag. spraw wiejskich
8.10 — Od niedzieli do niedzieli
8.55 — Program dnia
9.00 — Kino teleferii „Podróże pana Kleksa” (cz. 1)
10.30 — Telegazeta
10.35 — „Otwarte wrota Amazonii” (5) — serial prod. pol. — dokument.
11.05 — Notowania, czyli co się opłaca rolnikowi
11.30 — Telewizyjny koncert życzeń
12.15 — „Ginące bagna” — film dok.

13.10 — „Tintilio zaprasza” — progr. dla dzieci
13.40 — Magazyn „Morze”
14.00 — „Pieprz i wanilia” — z wiatrem przez świat, — „Ludzie i gejzery”
14.45 — Antena
15.10 — „Powrót Arsena Lupin” (10) — serial prod. franc.
16.10 — Magazyn sportowy
17.15 — TELEEXPRESS
17.30 — Teatr telewizji „Drzwi muszą być albo otwarte albo zamknięte”
18.10 — Piknik country — „Mrągo w 90”
19.00 — Kino teleferii „Synowie różowej pantery”

19.30 — WIADOMOŚCI
20.05 — „Być najlepszą” (5) — serial prod. USA
21.15 — Opolska noc kabaretowa — „Pod Egidą” Pana Janka (1)
22.10 — Wiadomości wieczorne
22.25 — Studio sport
7.00 — Powitanie
7.10 — Panorama dnia
7.20 — „Kalejdoskop” — mag. wojsk.
7.50 — Przegląd tygodnia — (dla niesłyszących)
8.25 — Film dla niesł. „Być najlepszą” (5) — ser. prod. USA
9.35 — „Jutro poniedziałek”
9.55 — „Santa Barbara” (23, 24) —

ser. prod. USA (powt.)
11.25 — Program lokalny
11.55 — Program dnia
12.00 — Polska Kronika Filmowa
12.10 — „Oszustwo” (1) — ser. prod. USA
13.10 — Maciej Niesiołowski — Z batutą i z humorem
13.30 — „Cudowne lata” (6) — „Za tańcz ze mną” — ser. prod. USA (powt.)
13.55 — Formula I — hungaro ring (Węgry)
14.20 — 100 pytań do...
14.55 — Formula I
16.10 — „Historia pewnego pomnika, czyli cud nad Wisłą” — film

dokum.
17.00 — Rekordzista — Zbigniew Piłczyński
17.30 — „Bilgi świata” — przegląd telewizji satelitarnych
19.00 — Wydarzenie tygodnia
19.30 — Kobiety dwudziestolecia — Maja Berezowska
20.00 — Studio sport — igrzyska „Solidarności”
21.30 — Panorama dnia
21.45 — „Oszustwo” (1) — ser. prod. USA
22.45 — Rozmowy bez sekretów
23.45 — Komentarz dnia
23.50 — „Akademia wiersza” — Leopold Staff

13 SIERPNIĄ — PONIEDZIAŁEK

PROGRAM I

17.10 — Program dnia
17.15 — TELEEXPRESS
17.30 — Rzeczpospolita samorządna
18.00 — 10 minut
18.15 — „Dynastia” (31) — ser. prod. USA
19.00 — Kino teleferii „Synowie różowej pantery”

19.30 — WIADOMOŚCI
20.05 — Teatr telewizji — spektakl na bis — „Kontrakt”
21.35 — „Kontrapunkt” — przegląd wydarzeń krajowych
22.05 — Wiadomości wieczorne
22.20 — Studio sport — igrzyska „Solidarności” — POLSKA-KANA-

DA — siatkówka
23.45 — „Dynastia” (31) — ser. prod. USA
PROGRAM II
15.00 — Powitanie
15.30 — „Capital City” (7) — ser. prod. USA
16.25 — „Widziane z Gdańska” — rep.
16.45 — Ojczyzna — polszczyzna —

„Oni się śmieli”
17.00 — Kino rodzinne „Mały tancerz” USA (powt. z soboty)
18.00 — Program lokalny
18.30 — Przegląd PKF
19.00 — „Bagdad Cafe” (6) — serial prod. USA
19.30 — Życie muzyczne — 45 lat Filharmonii Śląskiej

20.00 — Auto-moto fan klub
20.30 — „Studio tajemnic” — program Wandy Konarskiej
21.15 — Rozmowy o cierpieniu
21.30 — Panorama dnia
21.45 — „Capital City” (7) — ser. prod. USA (powt.)
22.40 — Studio im. Andrzeja Munka
23.40 — Komentarz dnia

14 SIERPNIĄ — WTOREK

PROGRAM I

8.00 — Dzień dobry
9.00 — Wiadomości poranne
9.10 — Teleferie „muzyczne wakacje”
9.40 — Kino teleferii „Tajemnicza wyspa” (8) — „Skarby” — serial prod. czechosł.
10.10 — „Wicher czasów” (6) — serial prod. brazyl.
17.10 — Program dnia
17.15 — TELEEXPRESS
17.30 — Spotkanie — publicystyka międzynarodowa

18.00 — 10 minut
18.15 — „Dynastia” (32) — ser. prod. USA
19.00 — Kino teleferii „Synowie różowej pantery”
19.30 — WIADOMOŚCI
20.05 — „Wicher czasów” (6) — serial prod. brazyl.
21.00 — „Teraz” — tygodnik gospod.
21.30 — Studio dni sierpniowych
21.45 — Studio sport — igrzyska „Solidarności” — turniej tańca sportowego
22.35 — Wiadomości wieczorne

22.50 — „Wstęp wzbroniony” — film dokument.
23.15 — „Dynastia” (32) — ser. prod. USA (powt.)
PROGRAM II
7.55 — 11.00 — Telewizja śniadaniowa
7.55 — Powitanie
8.00 — Panorama dnia
8.10 — „Ulica Sezamkowa” — progr. dla dzieci
9.10 — „Santa Barbara” (21) — ser. prod. USA
10.00 — CNN — Headline News (wers. oryginalna)

10.15 — Magazyn telewizji śniadaniowej
15.00 — Program dnia
15.10 — „Dookoła świata” — „W środku Norwegii”
15.40 — „Z wiatrem i pod wiatr” — magaz. żeglarski
16.00 — Kontakt TV
17.00 — „Historia Hollywoodu” (6) — „Hollywood i gangsterzy” — ser. dok. prod. USA
18.00 — Program lokalny
18.30 — Modlitwa wieczorna przed Matką Boską Tuchowska
18.55 — „Pierwsza miłość” — nowela

filmowa tvp
19.20 — Klejnoty kultury — „W Kalendarium Zbyszewskiego” — film dok.
19.50 — Non stop kolor „Traffic” — koncert w Santa Monika 1950 — film prod. ameryk.-ang.
21.00 — Wywiady Ireny Dziedzic
21.30 — Panorama dnia
21.45 — „Tanner '88” pilot — serial prod. USA
23.05 — Komentarz dnia

15 SIERPNIĄ — ŚRODA

PROGRAM I

8.45 — Program dnia
8.50 — Studio sport — igrzyska „Solidarności” — bieg Gdańsk-Gdynia
9.20 — Kino teleferii „Tajemnica Wielkiego Krzysztofa” — film przygod.
10.25 — A na polach żniwa (21)
11.05 — Jesiora Luknajo — film dok.
11.50 — A na polach żniwa (2)
12.30 — Studio sport — igrzyska „Solidarności” — bieg Gdańsk-Gdynia (2)
13.00 — Pieśń Chopina śpiewa Teresa Zylis-Gara
13.30 — Misteria Maryjny — film dok.
13.55 — W starym kinie „Pietro wyżej” — polski film archiw.

15.20 — „Smak życia” — program z udziałem Joanny Zółkowskiej, Stanisława Stokłosiańskiego, Piotra Macury
16.10 — TELEEXPRESS
16.25 — „Bitwa Warszawska” — progr. dok. (przebieg wojny polsko-radzieckiej 1919-1920 r.)
16.50 — Uroczysta odprawa wart przed Grobem Nieznanego Żołnierza z okazji rocznicy bitwy warszawskiej 1920 roku
18.10 — Spotkania na trakcie
19.00 — Kino teleferii „Synowie różowej pantery”
19.30 — WIADOMOŚCI
20.05 — Międzynarodowy Festiwal Muzyki Sopot '90 — „Europa jest jedna” (1)
21.50 — Wiadomości wieczorne
22.10 — Międzynarodowy Festiwal Mu-

zyki Sopot '90 — „Europa jest jedna”
PROGRAM II
7.55 — 11.00 — Telewizja śniadaniowa
7.55 — Powitanie
8.00 — Panorama dnia
8.10 — „Ulica Sezamkowa” — progr. dla dzieci
9.10 — „Santa Barbara” (22) — serial prod. USA
10.00 — CNN — Headline News (wers. oryginalna)
10.15 — Magazyn telewizji śniadaniowej
11.00 — Gioacchino Rossini „Weksel małżeński” — opera komiczna
11.50 — Program dnia
12.00 — Kontakt TV — W kontakcie z gwiazdami — koncert grupy „Depeche Mode”
13.00 — „Minnelli o Minnellim” — Li-za wspomina Vincente — film

dok. prod. USA
14.30 — Książd Skorupka — film dok.
15.00 — „Ordonka” — koncert z PKIN (powtórzenie)
16.00 — Henryk Tomaszewski i jego teatr — reportaż
17.00 — „Szpital na peryferiach” (7) — „Emma” ser. prod. czech.
18.00 — „Azyli” — muzeum Archidiecezji Warszawskiej
19.00 — „Tanner '88” (1) — serial prod.

USA
19.30 — „Galeria 37 milionów” — malarstwo Jerzego Kopcia
20.00 — Studio sport — Grand Prix lekkiej atletyki — Zurich
21.30 — Panorama dnia
21.45 — „W labiryncie” — ser. prod. polskiej
22.15 — Studio sport — Grand Prix lekkiej atletyki — Zurich
23.45 — Komentarz dnia

„Głos Świdnika” — Tygodnik Wytwórni Sprzętu Komunikacyjnego w Świdniku. Redaguje zespół w składzie: WOJCIECH SAMOLINSKI (redaktor naczelny), Andrzej BARYŁA, Anna KONOPKA, Jan MAZUR, Mieczysław KRUK (redaktor techniczny), Irena WIERZCHOŚ (sekretarz redakcji), Tomasz WOLSKI — Adres redakcji: 21-045 Świdnik, ulica Przędowników Pracy 1, tel. centr. 120-61 (wewn. red. 51-81 i 53-67), rozgłośni 51-82 — Druk: Drukarnia Zakładowa „PZL-Świdnik” Świdnik, ul. Przędowników Pracy 1, zam. 1018 — 90.08.01 — 3000 szt.